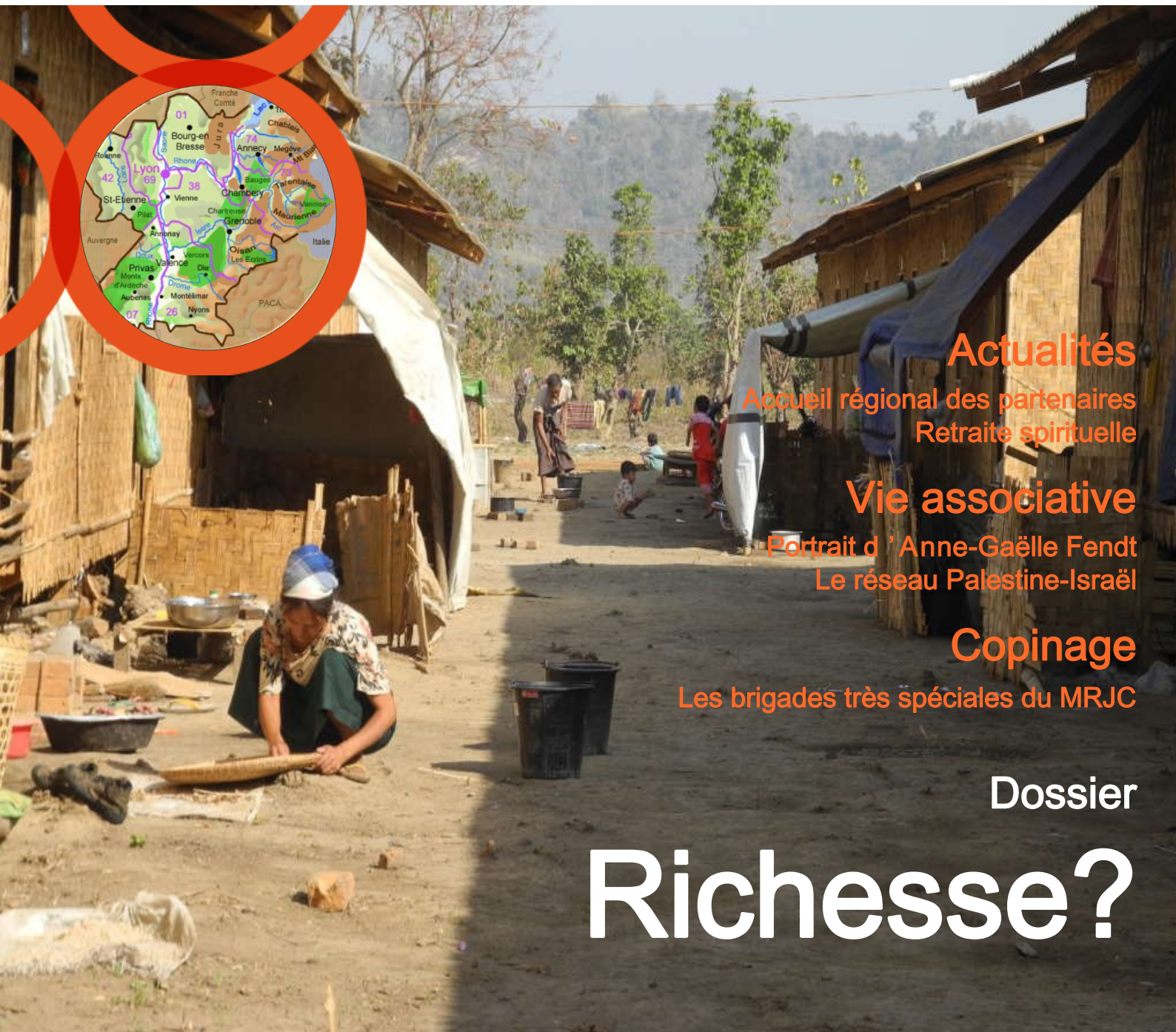


Rhône-Alpes - infos

Le journal régional du CCFD-Terre Solidaire

n° 9

Février 2014



Actualités

Accueil régional des partenaires
Retraite spirituelle

Vie associative

Portrait d' Anne-Gaëlle Fendt
Le réseau Palestine-Israël

Copinage

Les brigades très spéciales du MRJC

Dossier

Richesse?

Rejoignez nous !

<http://blog.ccfid-terresolidaire.org/rhone-alpes/>

blogra@ccfd.asso.fr



Edito



Comme le dit le dicton « Homme blanc fend beaucoup de bois, hiver sera long ! ».

Nouvelle année !

Je vous souhaite une année riche de rencontres, de partage, de solidarité, de fraternité, d'amour...

Nouveau rapport d'orientation !

Comme son titre l'indique « Pour une terre solidaire et fraternelle », ces orientations vont nous guider pour les six années à venir, afin d'apporter notre pierre à la construction d'un monde plus juste et plus fraternel là-bas avec nos partenaires et ici avec nos concitoyens.

Nouveaux mandats !

Nous avons renouvelé des mandats ou pris de nouvelles fonctions au CCFD-Terre Solidaire ou ailleurs, certains en prendront lors des prochaines élections, que le sens du bien commun nous guide dans nos actions.

Nouveau plan d'action régional CCFD-Terre Solidaire !

Nous sommes en train de donner du sens à nos actions régionales, nous réussirons comme nous l'avons déjà fait sur certains projets, à la condition d'oser sortir de nos habitudes, d'oser appeler à l'extérieur de notre réseau habituel, d'oser innover ...

Nouvelles idées de collecte de fonds !

Là encore nous devons innover si nous voulons continuer à soutenir nos partenaires dans leur lutte pour la faim et la dignité.

Nouveaux modes de développement !

Notre système est à bout de souffle, profitons de la richesse du réseau CCFD-Terre Solidaire avec ses partenaires, ses alliés, là-bas et ici pour se rapprocher d'eux afin d'imaginer ensemble des solutions pour demain, pendant qu'il est encore temps !

Nouveaux indicateurs de richesses !

Le voilà le moteur de notre système ! Si nous modifions l'orientation de la boussole, nous allons changer de système, alors osons !

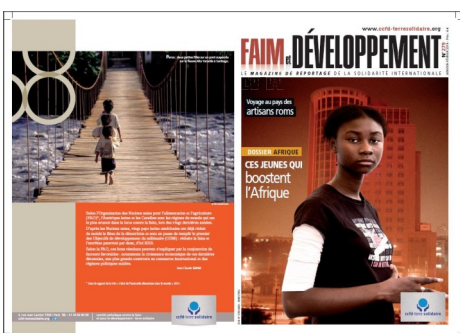
N'écoutons pas le chant des sirènes et tous ensemble construisons un avenir meilleurs à nos enfants.

André BRIQUET, Délégué de région

Une nouvelle version pour Faim et Développement Magazine

Faim et Développement lance sa nouvelle formule avec une nouvelle maquette plus aérée, plus dynamique, de nouvelles rubriques et une nouvelle périodicité : six numéros par an de 40 pages.

Le magazine vous invite notamment ce mois-ci, loin des clichés véhiculés sur l'Afrique, à découvrir ces jeunes africains bouillonnants d'idées et de nouveaux engagements solidaires qui inventent le Continent de demain ; et aussi le premier baromètre des sociétés civiles publié par le CCFD-Terre Solidaire.



Adhérent ou non du CCFD-Terre Solidaire, vous pouvez vous abonner toute l'année à Faim et Développement Magazine :

<http://ccfd-terresolidaire.org/fdm/>
ou au 4, rue Jean Lantier 75001 PARIS

Pour tous les membres du réseau et les adhérents l'abonnement est au tarif préférentiel de 15 euros.

Sommaire

- ◆ **Actualités** page 3
 Agenda
 Accueil des partenaires
 Retraite spirituelle
 Vacances juillet 2014
- ◆ **Dossier** page 4 et 5
 Quelle richesse ?
- ◆ **Vie associative** page 6 et 7
 Portrait Anne-Gaëlle Fendt
 DCC
 Bienvenue à Marie Moussey
 Réseau Palestine-Israël
 La nouvelle commission du partenariat international
 Les nouveaux outils
- ◆ **Copinage** page 8
 BEST :
 Les brigades très spéciales du M.R.J.C.

Equipe de rédaction

Directeur de la publication :

André Briquet

Équipe de rédaction :

Christiane Déloge, Jean-Noël Hyacinthe et Marie-Agnès Maréchal

Ont collaboré à ce numéro :

Bernadette Bardet, André Briquet, Commission CPI Rhône-Alpes, Françoise Deslandes, Thibault Duisit, Valentine Duyck, Anne-Gaëlle Fendt, Hélène Jullien, Cécile Lemaitre, Pauline Lenoir, Pascale Leroy Miellet, Marie Moussey

1^{ère} page de couverture

Camp de réfugiés en Birmanie :

« Ratawit Ouaprachanon de l'association SEM : Spirit in Education Movement sera un des partenaires reçus dans notre région au mois de mars 2014 ».

Actualités

Accueil régional des partenaires

Samedi 15 mars à Tain - l'Hermitage dans la Drôme

C'est dans une ambiance conviviale et festive que nous vous proposons une après-midi de découverte, de rencontres, d'échanges et de débat ouverte à tous !

Avec la présence de 3 partenaires du CCFD - Terre Solidaire :

Estella Barco (DESMI), Chiapas, Mexique; **Ratawat Ouaprachanon**, coordinateur de SEM (organisation bouddhiste thaïlandaise) pour la Birmanie ; **Samy LOURTHUSAMY** de Tamil Nadu Land Right Federation (TNLRF), Tamil Nadu, Inde.

Avec également pour la partie festive : **Kolibri**, un enfant de la région, devenu citoyen du monde et rappeur agricole-ment engagé, **d'autres intervenants** seront également présents.

Contact : Françoise Schwartz f.schwartz@ccfd-terresolidaire.org



Retraite spirituelle avec nos partenaires

Du 16 au 19 mars 2014 au centre Saint-Hugues de Biviers (38)

L'objectif est de prendre un temps de retraite, pour faire dialoguer nos spiritualités, afin de permettre à chacun d'approfondir et d'avancer dans son propre chemin, de partager nos sources dans un monde qui change.

Nos invités :

Mgr Ramazzini, évêque de Huehuetenango (Guatemala) ; Estella Barco (DESMI), Chiapas, Mexique ; Ratawit Ouaprachanon, coordinateur de SEM (organisation bouddhiste thaïlandaise) pour la Birmanie Samy de Tamil Nadu Land Right Federation (TNLRF) Tamil Nadu, Inde.

Et d'autres intervenants et facilitateurs.

Contact : Clémence Lagabrielle ambibae@yahoo.fr



Vacances juillet 2014

Le CCFD-Terre Solidaire Rhône-Alpes et PACA propose en juillet 2014 une semaine de vacances engagées, pour les grands et les petits autour du thème de la transition sociale et environnementale de nos territoires. Une semaine pour prendre le temps dans une ambiance conviviale d'approfondir, d'expérimenter et ... ne rien faire ! Pour imaginer et préparer cet événement une première rencontre aura lieu les 1 et 2 mars (possibilité de venir en famille)

Contact : Valentine Duyck v.duyck@ccfd-terresolidaire.org

A vos agendas

- ◆ **2 au 14 février** : ANNECY 74
Festival du film des droits de l'Homme
- ◆ **6 février** : CHAMBERY 73
Reconsidérer nos richesses avec Patrick Viveret
- ◆ **8 février** : DESAIGNES 07
Regards croisés sur l'accapement des terres et soirée mexicano ardéchoise
- ◆ **8 et 9 février** : SAINT CHAMOND 42
Forum régional
- ◆ **12 février**: SAINT GERMAIN 07
Mon combat pour une agriculture familiale avec Joseph-Mukassa Some, burkinabé
- ◆ **13 février : 20 heures** à LYON 2°
« La tradition - moteur ou frein pour le développement ? - confrontée à l'accapement des terres en Afrique » avec Joseph-Mukassa Some, burkinabé
- ◆ **14 février : 20h** à CHAMBERY (73)
Mon combat pour une agriculture familiale avec Joseph-Mukassa Some, burkinabé
- ◆ **21 février : 20h** LA RAVOIRE 73
Crise financière et transition écologique... avec Gaël Giraud
- ◆ **22 février** : ANNECY 74
L'Evangile en actes avec Gaël Giraud
- ◆ **27 février : 18h30** LYON 69
à l'université catholique
Conférence développement international, solidarité et écologie
- ◆ **15 mars : 18h30** TAIN - L'HERMITAGE - Drôme
Journée d'accueil régional des partenaires
- ◆ **17 mars** : LYON 69
rencontre avec Monseigneur RAMAZZINI, évêque du Guatemala
- ◆ **du 16 au 19 mars** Centre Saint-Hugues de Biviers 38330 BIVIERS
Retraite spirituelle avec nos partenaires
- ◆ **5 et 6 avril** : collecte nationale
- ◆ **du 8-10 mai** : LA POMMERAYE 49
Forum national Rapport d'Orientation
- ◆ **18 mai** : TAIN TOURNON 26 et 07
Des ponts pour une terre solidaire

Richesse ?

Notre économie et nos sociétés sont aujourd'hui gouvernées à l'aune du PIB, dont la croissance, vénérée comme une déesse antique, serait un gage de richesse et de prospérité. Pour poser les bases d'un autre développement, nombreux sont les acteurs qui depuis plusieurs années repensent la notion de richesse et inventent de nouveaux indicateurs pour tenter de la mesurer...

Réseau pour de nouveaux indicateurs de richesse Rhône-Alpes

Le réseau Richesse Rhône-Alpes, c'est un réseau régional d'associations. Il est né en 2010, suite à la venue d'un partenaire thaïlandais du CCFD-Terre Solidaire "La School for Well Being" qui a interpellé le CCFD-Terre Solidaire, ainsi que d'autres associations françaises sur la question des nouveaux indicateurs de richesse. La School for Well Being organise entre autre des conférences internationales sur le **Bonheur National Brut** bhoutanais. La réflexion s'est poursuivie lors d'un module de formation à l'université d'été du CRID en 2012.

Sont représentés dans ce réseau en mouvement : le CCFD-Terre Solidaire, l'Ecole de la Paix, l'association du Sol Grenoblois, un syndicat d'éducation populaire, l'Université Pierre Mendès France à Grenoble, par le biais de Fiona Ottaviani, thésarde... mais également, plus irrégulièrement, ATD Quart Monde, le CIIP (Centre d'Information Inter-Peuple), la Metro, Culture et Développement, Colibris, Monde Pluriel et le Secours Catholique...

Notre objectif est d'aborder et s'approprié un sujet complexe, apprendre à se connaître entre associations, connaître nos calendriers, mutualiser et agir sur ce thème.

1^{ère} action du réseau : un forum/bar pour expérimenter la méthode Spirale au Barathym, à la Villeneuve, (avant une dégustation de bières...) en avril 2013,

2^{ème} action : un ciné/débat, au cinéma La Nef, à Grenoble, en mai 2013, en partenariat avec l'association Culture du Cœur,

3^{ème} action : un week-end thématique, en décembre 2013, à Parménie, *la Démesure de la Mesure*.

Le réseau est également connecté à d'autres initiatives en France.

Bhoutan : au pays du bonheur national brut

Un des projets du réseau pour l'année 2014 est de réfléchir au lancement d'un voyage au Bhoutan, pays notamment connu pour son "Bonheur National Brut". Pauline LENOIR, bénévole au CCFD-Terre Solidaire Rhône-Alpes et impliquée dans le réseau pour de nouveaux indicateurs de richesse a eu la chance de se rendre au Bhoutan. Elle a participé à un séjour d'étude organisé par la school for well being qui comptait des partenaires du CCFD-Terre Solidaire, membre du réseau Towards Organic Asia (soutien à l'agriculture biologique) et a ainsi pu rencontrer de nombreuses personnes portant le BNB dans le pays.

Ce séjour a permis au réseau de se faire une idée plus concrète de ce qu'est le BNB et des possibilités de voyage dans ce pays peu visité par les touristes. Ce voyage d'études éventuel se monterait en lien étroit avec la school for well being et son partenaire au Bhoutan, le center for bhutan studies, ce qui permettrait d'avoir une réflexion approfondie sur ses objectifs et les futurs échanges qui pourraient en découler.

Retrouver l'ensemble du récit de voyage de Pauline sur le blog du CCFD-Terre Solidaire Rhône-Alpes :

<http://blog.ccfid-terresolidaire.org/rhone-alpes/post/2013/10/28/Welcome-in-Bhutan>



1,15 milliards,..... 4 %,..... 1/5,..... 7, 556666054, toujours des chiffres, des nombres : Pourquoi ? Quelle est la place de la mesure dans notre société, que faut-il mesurer et ne pas mesurer ?

Le CCFD-Terre Solidaire, l'Ecole de la Paix, l'Agglomération grenobloise -la METRO-, l'Université Pierre Mendès France, le Centre d'information Inter Peuples nous ont invités à venir compter (ou conter) pendant un week-end à Notre Dame de Parménie, les 14 et 15 décembre 2013.

Un week-end où :

- nous avons **compté** (le nombre de sourires, le nombre de personnes avec un vêtement vert, ...)



- on nous a **conté** :

- cette «belle» (mais pas si simple) histoire des «indicateurs», «il n'y a pas de bon indicateur en soi, la diversité est nécessaire pour faire prendre conscience, former, transmettre suivre des politiques». La mesure n'est pas neutre, puisqu'on se concentre sur ce que l'on mesure et il y a donc forcément un biais.

- l'expérience du Bhoutan (Bonheur National Brut)

- l'expérience mise en place à la communauté d'agglomération de Grenoble :

Au niveau du service de la politique de la ville où une réflexion s'est mise en place en partant du constat que l'observation des populations sur les différents territoires est faite sur la base d'indicateurs négatifs (taux de précarité, taux de chômage, etc...). Un travail a donc été entrepris et se poursuit encore avec les chercheurs, les universitaires et la participation des habitants à l'aide de la méthode spirale (Conseil de l'Europe) pour que les habitants puissent s'exprimer sur «le mal – être » et « le bien – être » au ni-

veau de leur territoire. Avec une démarche au départ individuelle, puis en petits groupes et enfin plus large (pour le territoire).

- Au Mexique, la notion de territoire est primordiale au niveau des communautés Indigènes Maya. L'approche envisagée chez nous avec une réflexion individuelle pour ensuite penser « bien commun » n'aurait pas fonctionné puisque pour eux tout se décide en collectif. Tout est décidé ensemble en assemblée et par le consensus. L'assemblée est reconnue en tant que sujet politique : « Le collectif crée les individus ». Si des indicateurs devaient être mis en place, il faudrait qu'ils soient pensés et utilisés uniquement à l'échelle locale car chaque communauté fonctionne de manière indépendante (propre système de sécurité, monnaie, réseau de téléphonie, etc...)

- l'on a pu **compter** les uns sur les autres :

- ◇ pour éplucher les légumes de cette superbe et délicieuse soupe,



- ◇ pour partager les petits moments de discussions sur cette thématique un peu complexe mais qui ne peut que nous interpeller et nous inciter à aller plus loin...

Françoise Deslandes

Beaucoup, beaucoup de sourires

Ce week-end à Parménie intitulé "la démesure de la mesure" nous a permis de nous interroger sur notre besoin de tout quantifier. Il fut riche en apport généraux sur les nouveaux indicateurs de richesse. Nous avons pu en cerner quelques uns avec par exemple le BNB au Bhoutan, la mesure IBEST dans l'agglomération grenobloise.

C'était à la fois intense par le contenu, la diversité des intervenants et tout en légèreté avec les ateliers du sensible.

En résumé : un weekend bien rythmé, enrichissant, convivial, qui amène à la réflexion, avec beaucoup, beaucoup de sourires (je devais les compter !).

Cécile Lemaitre, membre du réseau

"La plénitude c'est de prendre le temps de prendre le bateau le plus lent pour aller en Chine si l'on en a envie"
Juliet Schor

"Nous devons collectivement redéfinir le contrat social" -
Céline Witaker

"Changer le regard, oui, mais il faut songer à construire le nouveau regard"
Céline Witaker

De Lille à Parménie un beau parcours de découverte

Découverte de la vitalité, du tonus, du dynamisme de cette équipe vivifiante, comme le fut le temps.

Découverte des jeux, des mots, des chiffres qui nous ont conduits à de nouveaux indicateurs de vie.

Découverte d'expériences ; ce sont elles qui ouvrent le regard.

Le livret IBEST remis à des personnes candidates aux municipales a eu un accueil favorable puisque ces personnes étaient ravies d'avoir des pistes pour le prochain mandat.

Dans cet optique les questions qui seront posées aux personnes candidates aux élections municipales, questions travaillées le dimanche après-midi avec Yoga, seront les bienvenues.

Une soupe, l'épluchage des légumes, tous ces temps partagés, papotage compris, le feu de cheminée, le paysage à « couper le souffle » ; des conditions idéales pour ce travail collectif qui nous emmène sur le chemin de 2014

Pascale Leroy Mielliet, co-présidente du CCFD - Terre Solidaire pour le Nord

Témoignage

Celina Whitaker, universitaire, membre du Collectif Richesse, nous parle de ses recherches sur les nouveaux indicateurs de richesse. Elle pose des questions autour du bien-être individuel, mais aussi de ce qui fait société et fait valeur ensemble.

une vidéo « les nouveaux indicateurs de richesse »

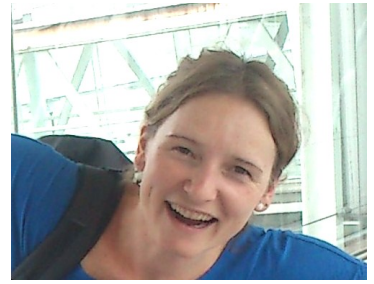
<https://vimeo.com/85783807>



Vie associative

Portrait

Anne-Gaëlle Fendt a 37 ans. Elle habite à Grenoble où elle est assistante sociale. Elle achève son mandat au sein de l'équipe d'animation diocésaine de l'Isère en juin et fait partie des animatrices du réseau richesse¹ après avoir participé à l'immersion Mexique-Guatemala en 2012.



Rencontre

Qu'est ce qui t'a amenée au CCFD-Terre Solidaire ?

Après un volontariat en République Centraire Africaine (RCA) avec [la DCC](#), je me suis installée à Grenoble en 2008. La DCC m'avait abonnée pour un an à Faim et Développement magazine², mais je ne connaissais personne. En allant au forum des associations, j'ai rencontré le réseau jeune du CCFD-Terre Solidaire de Grenoble qui m'ont proposé de les rejoindre.

Tu peux nous parler plus de cette expérience de volontariat en RCA ?

C'était un volontariat à Bambari, en brousse, de soutien scolaire à de jeunes lycéennes d'une institution religieuse. J'étais partie avec une motivation de don de moi, charité chrétienne etc... et malgré la préparation ce fut un choc.

Je croyais que toute l'Afrique ressemblait au Mali que je connaissais. Or la RCA c'est très différent. Il y a très peu d'infrastructure, la vie y est très dure. Il y a des croyances fortes, des clichés partout, et la confiance est dure à gagner. J'étais plongée dans les images coloniales : le programme de français parlait de l'arrivée du chemin de fer, alors qu'il n'y en a pas en RCA. Je ne comprenais tellement rien que j'ai appelé une amie, un peu désespérée, pour lui demander « c'est quoi le développement ? »

Et au CCFD-Terre Solidaire ?, tu as trouvé des réponses ?

Sur le développement, oui. Après le CCFD-Terre Solidaire en lui-même, franchement, c'est pas facile d'y comprendre quelque chose quand on arrive (rires). Ma chance a été mon mémoire de master sur « les jeunes adultes au CCFD-Terre Solidaire ». J'ai rencontré des gens bien impliqués qui m'ont aidée à trouver mon chemin. Mais c'est pas encore gagné (rires).

Au delà du CCFD-Terre Solidaire ? tu as d'autres lieux d'engagement ?

Je fais partie d'un groupe ACI³ qui me permet de vivre ma foi et partager ma vie au delà de la dimension solidarité internationale.

Un symbole de ton engagement ou une expérience à partager avec nous ?

[Le FSM 2013 à Tunis](#) au cœur des révolutions arabes a été incroyable. On avait l'impression de participer à un mouvement mondial de débats et de ressourcement. Je me souviens d'un petit atelier avec un espagnol, un égyptien, une sénégalaise, un bosniaque et un argentin à parler "place des jeunes et nouvelles formes d'engagement". On avait tous des idées tellement différentes...

1 Voir dossier page 4

2 Voir page 2

Délégation Catholique pour la Coopération

Fondée en 1967, la DCC, **ONG catholique de développement** est le service du **volontariat international** de l'Eglise en France.

Actrice de développement, elle est présente dans **une soixantaine de pays**, elle accompagne chaque année plus de **500 volontaires**.

Ils agissent dans tous les domaines de développement et dans tous les types de métier.

Fidèle au message de l'Évangile et à l'enseignement social de l'Église, la DCC place l'Homme comme acteur central du développement.



La DCC est membre de la collégialité du CCFD-Terre Solidaire depuis mai 2011.

<http://ladcc.org>

3 L'Action catholique des milieux indépendants est un des mouvements de la collégialité du CCFD-Terre Solidaire.

<http://www.acifrance.com>

Bienvenue

L'été dernier, 10 jeunes haut-savoyards ont joué les prolongations, après les JMJ de Rio de Janeiro, avec un partenaire du CCFD-Terre Solidaire - la Commission Pastorale de la Terre - dans l'état des Tocantins. **Marie Mousse**y, 19 ans, étudiante en khâgne originaire de Les Villards-sur-Thônes s'est prêtée au jeu de questions-réponses

Que connaissais-tu du CCFD-Terre Solidaire avant ce projet ?

La carte du monde à l'envers et les bols de riz (sans savoir que c'était lié au CCFD-Terre Solidaire), mais je ne connaissais pas le principe d'action du CCFD-Terre Solidaire (aider les gens à agir dans leur pays). J'aime beaucoup cette idée !

Si tu devais décrire ce que tu as découvert au Nord du Brésil en deux couleurs ?

Je dirais jaune-orangé pour les visages rayonnants de chaque personne rencontrée ; pour la couleur de la terre, pour la chaleur que cela me procure encore quand je repense à tous ces souvenirs... Et puis vert-espérance, parce que ... quelle leçon de vie cet espoir, cette force du sourire et de la foi !



Comment partages-tu ces découvertes autour de toi ?

Il y a les témoignages dans les paroisses ou mouvements qui nous ont parrainés, et les sollicitations auxquelles on essaie de répondre. Nous sommes allés par exemple en Ardèche* dans le cadre des "Rencontres nord/sud direction Brésil". Et puis le témoignage par la vie, que nous essayons tous de voir autrement, avec plus d'espoir. On réfléchit davantage aux conséquences de nos gestes : manger de la viande, c'est un peu participer aux grandes exploitations de soja qui nuisent tant à la vie des personnes que nous avons rencontrées...

Quel élan t'a donné cette expérience ?

L'élan de la vie simplement, l'envie de ne plus vivre que pour moi-même. On est tous des parties d'un même Tout. On l'oublie bien trop souvent dans notre société où il est si facile d'obtenir tout ce que l'on veut sans se poser la moindre question sur les conséquences de notre consommation effrénée.

* <http://blog.ccfid-terresolidaire.org/rhone-alpes/post/2014/02/04/Le-Br%C3%A9sil-en-Ard%C3%A8che%21>

Comment le réseau Palestine-Israël contribue au soutien du CCFD-Terre solidaire à ses partenaires là-bas ?



"lors d'un voyage, visite avec des agriculteurs sur le problème de l'eau"

En organisant des voyages, par les prises de conscience qu'ils déclenchent, les témoignages à leur retour :

Ils permettent de répondre à la demande forte de tous les Palestiniens de faire connaître leur situation, leur force de résistance, de partager leur vie avec le monde extérieur, les soutenir pour qu'ils gardent l'espoir.

En invitant ceux qui se rendent dans cette région à être attentifs à la vie des Palestiniens :

les partenaires qui travaillent dans le tourisme nous ont motivés à mener l'action « Terre Sainte Terre de rencontres » auprès des directeurs de pèlerinages. Nous contribuons à ce que les groupes de pèlerins rencontrent des communautés chrétiennes, des associations, et apportent un plus à l'économie des Palestiniens.

En informant sans relâche : par exemple avec la brochure « Défi de la paix » ou en organisant la venue de partenaires témoins.

En relayant les actions de plaidoyer : là encore nous entendons souvent nos partenaires nous dire : nous n'avons pas besoin en premier de votre aide financière, mais bien plus que vous fassiez changer la politique de vos gouvernements vis à vis d'Israël et de Palestine.

Bernadette BARDET

La nouvelle commission du partenariat international est lancée

Le week-end des 19 et 20 octobre 2013 était exceptionnel. L'ensemble des représentants de toute la France étaient invités à se retrouver avec les salariés pour débattre de la problématique du partenariat international.

Au menu :

- ♦ long temps de présentation et de réflexion sur « les biens communs » : avons-nous un seul bien commun ou des biens communs à gérer de manière collective ? avec Rodrigue, conférencier à l'Université Internationale Terre Citoyenne
- ♦ apports d'une salariée et d'une personne du réseau Bourgogne Franche-Comté « en quoi ces réflexions sur les biens communs font écho avec mon engagement au CCFD-Terre Solidaire localement et avec les partenaires »
- ♦ apport d'un partenaire de l'association « Sun Spirit » Indonésie/Timor, dont le discours reprenait les propos de Rodrigue et nous montrait combien cette réflexion était mondiale et universelle.
- ♦ des temps d'échange d'expériences autour du rapprochement Réseau/Partenaires dans les différentes régions.
- ♦ une rencontre autour de la problématique de la Syrie avec Sidonie Delhomelle, qui revenait juste du voyage avec Chrétiens de la Méditerranée, nous a permis de prendre des nouvelles fraîches de nos partenaires là-bas.
- ♦ La journée du dimanche était entièrement consacrée à affiner des questions sur le rapport d'orientation en lien avec le partenariat international et ses priorités thématiques.

Ce week-end a permis un début de « culture commune » entre les personnes engagées dans le partenariat international.

*Extrait d'un texte du groupe CPI en Rhône-Alpes
Vous pouvez retrouver l'article dans son intégralité sur*

<http://blog.ccfid-terresolidaire.org/rhone-alpes/>

Nouveaux outils

Des jeux Mexique-Guatemala pour les maternelles

A la suite du voyage d'immersion en 2012, une partie des immergés a mis au point des animations pour les primaires et les maternelles. Vous pouvez les trouver, avec leurs fiches d'animation dans Le Coffre à Jeux

<http://blog.ccfid-terresolidaire.org/rhone-alpes/category/Le-coffre-à-Jeux>

William Gloria est volontaire de solidarité internationale auprès de la Tamil Nadu Land Right Federation (TNLRF) en Inde pour réaliser des documentaires vidéos pour faire découvrir au public français le problème de l'accaparement des terres dans cette région de l'Inde. Son premier film sera disponible sous peu.

Plus d'informations : v.duyck@ccfid-terresolidaire.org

Copinage

Les BEST, brigades d'enquêtes spéciales sur les terres

Nous sommes 9 jeunes de 19 à 30 ans, réunis au sein d'une équipe du MRJC de la Haute Savoie depuis septembre 2012. En nous appuyant sur une dynamique nationale, **les BEST***, **brigades d'enquêtes spéciales sur les terres**, nous avons choisi de nous intéresser à l'utilisation du foncier agricole dans la plaine du Treige à Seynod. En effet, face à l'urbanisation rapide et à tous les projets dont nous entendons parler (stade, ZAC...), les paysans qui travaillent dans cette zone sont directement menacés. Nous nous posons donc la question de savoir si nous avançons vers une problématique de paysans sans terre à côté dans ce territoire.



Pour répondre nous sommes dans une démarche qui croise deux réflexions :

- D'une part, comprendre ce qui est prévu dans la plaine du Treige, en se fixant sur les différents plans d'urbanisme, en allant rencontrer les acteurs locaux et les agriculteurs, pour nous baser sur des faits concrets et clarifier les différents rumeurs.
- D'autre part, comprendre ce qui se cache derrière le terme de paysans sans terres. Pour vraiment comprendre nous avons décidé de partir en Argentine, à la rencontre de différents mouvements pour avoir des points de vue différents sur cette question.

Jusqu'à maintenant, nous avons assisté à plusieurs réunions du SCOT, répondu à l'enquête publique concernant ce dernier, rencontré des élus des communes de Seynod et Montagny et échangé avec plusieurs agriculteurs sur ces questions. Parallèlement nous préparons notre voyage en Argentine qui se déroulera les trois premières semaines de mars. Ainsi nous travaillons avec le Mercado de la Estepa situé près de Bariloche qui nous appuie dans la construction de notre voyage et dans l'élaboration de nos rencontres.

L'objectif de notre voyage, au delà de la découverte d'un pays et de ses cultures est de construire des liens et d'échanger sur nos réalités. Ainsi nous pourrions échanger sur cette question essentielle qu'est l'accès à la terre et son utilisation, entre notre réalité où l'urbanisation dévore les espaces, et la réalité argentine où de grands propriétaires accaparent toujours plus de terres notamment pour la culture du soja.



Thibault DUISIT

* <http://www.mrjc.org/medias/documents/lancement-best-429.pdf>

♦ **Le 1^{er} février** à Rive-de-Gier (42) de 13h30 à 18h30 ...
Venez visiter une ferme dans la Loire et échanger en présence d'acteurs de l'installation agricole !

Plus d'informations sur "de l'envie à l'idée" :
<http://www.mrjc.org/projets-agriculture-mrjc/et-moi-paysan-demain-40.html>

♦ **Le 8 février** à Desaignes (07)
En partenariat avec le CCFD-Terre Solidaire une après-midi "**regards croisés sur l'accaparement des terres**" suivi d'un repas mexicano-ardéchois et d'un **bal-folk avec HYDROMEL** !

♦ **Les 15 et 16 février** à Tartaras (42), week-end de formation ayant pour thème "**comprendre et se positionner face à la montée de l'extrême droite dans notre société**" avec notamment Erwan Lecoeur (Spécialiste du populisme et de l'extrême droite française)



Le **Mouvement Rural de Jeunesse Chrétienne** est géré et animé par des jeunes de 13 à 30 ans et organisé du local à l'international. Nous sommes 10 000 militants venus de toutes les campagnes de France rassemblés par petites équipes autour de projets au service de nos villages, de nos territoires. Nous investir dans la vie locale, faire des propositions et exercer pleinement notre citoyenneté, voilà notre proposition. École de responsabilités, et mouvement d'éducation populaire, le MRJC donne aux jeunes les moyens de devenir ce qu'ils souhaitent ; de s'installer dans le monde rural et, plus globalement, de transformer la société !

S'appuyant sur la laïcité, le mouvement offre des espaces d'expression, de découverte spirituelle et de recherche de sens et invite à vivre une expérience de foi chrétienne.

Le MRJC est membre fondateur de la collégialité du CCFD-Terre Solidaire.