



## Spécial Carême

### Sommaire



#### Page 1

Nous habitons tous la même maison



#### Page 2

Le travail esclave au Brésil



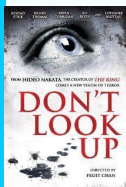
#### Page 3

Un vrai conte de Noël



#### Page 4

Casino et le travail esclave



#### Page 5

Dons dédiés  
Elections 2022  
Don't look up

### Nous habitons tous la même maison

Le temps de Carême est un temps privilégié pour le CCFD-Terre solidaire pendant lequel **nous accueillons des partenaires** venus d'horizons lointains et nous faisons **appel à la générosité** du public afin de mener à bien tous nos projets qui concourent à lutter contre la faim et pour le développement d'une terre solidaire.

Le thème de cette année est « **Nous habitons tous la même maison** » qui fait référence à Laudato Si, l'encyclique (la lettre) du pape François.

Le matériel de Carême a été distribué afin de préparer les cérémonies du Carême comme la messe du mercredi des Cendres, du 5e dimanche de Carême et le Chemin de Croix.

Vous trouverez [les outils ici](#) :

D'autre part nous préparons la venue du partenaire brésilien représentant la Commission Pastorale de la Terre Araguaia Tocantins qui sera présent dans le Val d'Oise **les 30 et 31 mars**.

Il s'appelle Felipe Eduardo Lopes Oliviera.

Nous invitons tous les bénévoles à suivre deux webinaires régionaux avec Felipe qui auront lieu le **dimanche 20 mars à 15h ou le mardi 29 mars à 19h**. Réservez la date.

**NOUS HABITONS TOUS LA MÊME MAISON.**

Une seule planète, une seule humanité, une seule solution : l'écologie intégrale. Rejoignez-nous.



CCFD TERRE SOLIDAIRE  
Soyons les forces du changement

### Chemin de croix

Nouveauté, un chemin de croix sous forme de livret « Un monde nouveau », un diaporama qui reprend les 14 visuels des 14 stations du Chemin de croix revisité à vivre en présentiel ou en visio, et une exposition imprimée...

Si vous êtes intéressés appelez-nous ou [écrivez-nous](#)...



## Carême 2022 - Le Brésil

### Au Nord du Brésil, le drame de la servitude pour dettes

« On a été traité pire que des bêtes ».

C'est ainsi que se résume le témoignage des nombreuses personnes victimes d'esclavage dans le Nord du Brésil.

L'esclavage moderne est un autre fléau qui se cache derrière la déforestation de l'Amazonie, moins connu, et pourtant bien présent dans les filières agricoles brésiliennes. Une réalité à laquelle sont confrontées près de 50.000 personnes.

Recrutées à des milliers de kilomètres de chez eux, les travailleurs ne découvriront qu'à leur arrivée qu'ils seront prisonniers de leurs dettes.

Ils sont contraints de rembourser toutes les dépenses liées à leurs voyages, auxquels s'ajoutent bien souvent les outils, l'alimentation et le logement.

Une facture bien évidemment impayable qui les condamne à la servitude et au travail forcé dans des conditions indignes.

#### La CPT se mobilise pour éradiquer ce fléau

La Commission Pastorale de la Terre dans le Tocantins (CPT), que le CCFD Terre Solidaire soutient, intervient pour venir en aide aux personnes victimes et agir sur la dépendance vis-à-vis de ceux qui les exploitent.

Elle exerce une pression sur le gouvernement hostile au partage des terres et fervent soutien de l'agrobusiness. Elle a ainsi poussé l'État brésilien à développer une politique d'éradication du travail esclave. Depuis 1995, on estime que près de 55 000 esclaves ont été libérés.

[Présentation du partenaire ici](#)



### Vrai conte de Noël

Ils ont passé deux jours d'un voyage fatiguant, dans la chaleur, dans la poussière, presque sans manger.

Maintenant ils sont là, avec beaucoup d'autres travailleurs migrants, venus de toutes les régions du Brésil, perdus dans la forêt, abrités sous une bâche. Ils ne reçoivent aucun salaire, aucun argent, boivent l'eau sale d'un ruisseau, là même où traînent et boivent les bestiaux.

Ils mangent de la viande quand un bœuf tombe mort de maladie.

Ils travaillent toute la journée, de l'aube au crépuscule, dans la chaleur, à abattre les arbres et couper les repousses des taillis, sous la surveillance d'hommes armés.

Pendant trois mois, ils ont survécu à cette servitude.

Ce soir, allongés dans leurs hamacs, ils regardent à nouveau, par les trous de la bâche, le ciel étoilé...



## Carême 2022 - Le Brésil

### (Suite) Vrai conte de Noël

**Où est l'étoile du jeune garçon**, leur compagnon de 17 ans qui, moins surveillé, a réussi à s'enfuir pour tenter d'alerter les autorités ? Il est parti au milieu de la nuit avec le peu d'argent et le casse-croûte qu'ils ont réussi à préparer pour lui. Où est-il maintenant ? Est-il seulement vivant ? A-t-il échappé aux hommes armés qui se sont lancés à sa poursuite dès le jour suivant ? La nuit s'en est allée, l'aube est apparue, le soleil s'est levé.



Déjà au boulot, dans la forêt, occupés à déboiser, ils entendent soudain un bruit de moteurs. Surgissent alors trois camionnettes 4 x 4 au bout de la piste, rugissant. **Ils sont venus !**

Les policiers fédéraux sautent de leurs véhicules, arme au poing. Il y a aussi des inspecteurs du Ministère du Travail, un procureur de la République, un commissaire de la police fédérale. Sur la banquette arrière de la camionnette, caché sous un capuchon, un jeune garçon, effrayé. C'est le jeune Sébastien ! C'est lui qui a prévenu les autorités et leur a montré le chemin, bien compliqué, pour arriver jusque-là !

Sébastien avait marché toute la nuit dans les bois, au milieu des bruits de la forêt, effrayé par les serpents, les jaguars, les crocodiles, buvant l'eau au ruisseau, s'orientant avec cette étoile de la Croix du Sud, comme le lui avaient enseigné ses compagnons plus âgés. S'il la suivait sans s'arrêter, il ne se perdrait pas et arriverait, tôt ou tard, à une route.

**Le jeune Sébastien a suivi son étoile** avec la même confiance. Il a beaucoup marché. Beaucoup, beaucoup. Il a trébuché, il a chancelé, il est tombé.

Il s'est allongé un peu sur le sol. Il a regardé le ciel. Il se sentait si petit dans l'immensité de ces myriades d'étoiles au firmament, si perdu dans cette forêt sans fin, si fragile.

Sébastien a mangé un bout du casse-croûte de ses compagnons. Ils attendaient tant de lui ! Il a retrouvé de la force. Il a cherché son étoile au firmament, s'est levé et s'est remis en marche.

L'aurore est arrivée, le soleil est apparu. Il est arrivé à une piste de terre. Il a attendu, attendu ! Un vieux camion est arrivé. Il s'est arrêté. Sébastien est monté dans la cabine, à côté du chauffeur.

Ils ont roulé et, après un long silence, le chauffeur s'est arrêté, a regardé le garçon et a demandé : « **Tu t'es enfui d'une ferme ?** » Tremblant de peur, il a répondu : « Oui ». « Bien, mets-toi derrière, dans la benne, et cache toi bien sous la bâche, en dessous des marchandises. Cache toi bien parce que, sur la piste, un peu plus loin, il y a un groupe d'hommes armés qui arrêtent et inspectent tous les véhicules. »

Sébastien s'est caché et le camion est reparti. Quelques kilomètres plus tard, des hommes armés ont arrêté le camion, regardé dans la cabine, parlé au chauffeur et l'ont laissé repartir.

Plus tard, le chauffeur a appelé Sébastien à la cabine. Ils ont roulé tout l'après-midi et sont arrivés à la nuit dans la ville de Tucumã.

Le conducteur a quitté Sébastien au Syndicat des Travailleurs Ruraux. **Là ils ont pris contact avec la Commission Pastorale de la Terra (CPT)** qui a mis en branle les autorités afin d'organiser une opération pour libérer les 150 travailleurs qui étaient là-bas, dans la brousse, maintenus en situation d'esclavage.

C'était de nouveau la nuit, l'étoile qui avait conduit Sébastien brillait de nouveau dans le ciel. C'était la même étoile que celle qui avait conduit les Mages jusque à la crèche de l'Enfant-Jésus, celui là même qui vient pour libérer les opprimés et annoncer le Royaume d'Amour, de Justice, de Solidarité et de Paix.

## Ici en France

### Travail esclave et Casino

Comment la chaîne Casino, le leader de la distribution de viande au Brésil via sa filiale Grupo Pao de Açucar, a été assignée en justice devant le tribunal de Saint-Etienne en mars 2021 « pour des faits de déforestation et de violation de droits humains dans sa chaîne d'approvisionnement » ?

#### « L'esclavage est très présent dans la production de viande »

Xavier Plassat ne s'intéressait pas spécifiquement à Casino. « J'y suis arrivé par les conditions de travail chez ses sous-traitants » livre-t-il.

Ce frère dominicain est l'un des responsables de la coordination nationale contre l'esclavage moderne. Membre également de la Commission pastorale de la terre (CPT), il vit depuis 1998 dans la municipalité d'Araguaina, au nord de Brasilia. Une région d'Amazonie, déboisée par les grands propriétaires pour développer la culture du soja ou l'élevage.

« L'esclavage est très présent dans la production de viande ». La notion d'esclavage est définie par l'article 149 du code pénal brésilien : conditions de travail dégradantes ou exténuantes, pratiqué pour rembourser une dette, qui empêche la liberté d'aller et venir de la personne concernée.

« Casino dit que sa filiale fait signer des engagements à ses fournisseurs concernant de bonnes conditions de travail. Mais, la filière de l'élevage est composée d'une chaîne de sous-traitants et toute la chaîne n'est pas contrôlée. Surtout depuis l'élection du président Jair Bolsonaro » observe Xavier Plassat.

#### « Notre but est que les consommateurs finaux achètent en connaissance de cause »

L'ONG Reporter Brasil basé à Sao Paulo a remonté la chaîne d'approvisionnement de viande de la filiale de Casino. Depuis les abattoirs du premier producteur de viande brésilien JBS jusqu'aux deux immenses propriétés qui avaient élevé le bétail. Ils voulaient identifier la viande provenant de terres enlevées à des communautés autochtones amazoniennes et déboisées pour en faire des pâturages, en dépit des lois les protégeant.

Leur but est que les consommateurs finaux achètent en connaissance de cause. Ils peuvent alors, en transparence, exercer leur droit et leur responsabilité de boycotter les produits qui ne respectent pas leurs convictions.

L'accaparement des terres par les grands propriétaires au détriment des peuples autochtones a conduit à un désastre environnemental. « Des peuples des forêts sont éjectés de leurs propriétés par des hommes armés. On ne peut pas imaginer le niveau de violence que ces indigènes endurent »

L'ONG française Envol Vert a ainsi démontré le lien entre la déforestation et la vente de viande au groupe Casino. Ce combat a été mené aux côtés des peuples autochtones de l'Amazonie brésilienne et colombienne.

#### Un devoir de vigilance des entreprises françaises

La procédure s'appuie sur la loi sur le devoir de vigilance, pour laquelle s'est beaucoup battu le CCFD -Terre Solidaire, et qui a été adoptée en mars 2017 par le parlement français. Cette loi impose aux entreprises « de prendre des mesures adaptées pour prévenir les atteintes graves aux droits humains, à l'environnement et à la santé et sécurité des personnes résultats de ses activités, de celles de ses filiales, fournisseurs et sous-traitants ».



## Ici en France

### Les dons dédiés

En matière de don, il est désormais possible de dédier un don, quel que soit le montant, à un projet spécifique. Chaque année, 6 projets permettent de répondre positivement à la plupart des demandes de dons dédiés. La liste des projets en 2021 :

**Haïti** : développement économique et sécurité alimentaire, ITECA Institut de Technologie et Animation. Au Bénin (SINDO) lutte contre la traite des enfants. Au **Sénégal**, l'agroécologie (FONGS Action paysanne). Au **Liban/Syrie** (JRS), enfance et réfugiés. En **Inde** (KIARA) pour le droit des femmes. Et au **Brésil** (ASSESOAR) pour l'agroécologie.

Pour rappel, il est par ailleurs toujours possible d'affecter à n'importe quel projet un don d'un montant supérieur à 1500 euros (minimum compte tenu de la charge de travail du traitement du don).

### Elections 2022, le CCFD-Terre Solidaire se mobilise !

Le réseau « plaidoyer local » du CCFD-Terre Solidaire rassemble des bénévoles de toutes les régions souhaitant mener des actions de plaidoyer auprès des candidat.e.s aux législatives.



Objectifs : leur présenter les principaux enjeux de solidarité internationale du prochain mandat.

Comment ? En rencontrant les candidat.e.s favori.e.s, et en réalisant un travail d'analyse de leurs propositions.

Envie de participer ? Rejoignez dès maintenant le réseau plaidoyer local en nous appelant ou [en nous écrivant](#).

Nous vous proposerons en outre des outils, des formations et des conseils afin de préparer une rencontre.

### Don't look up : déni cosmique, déni climatique ?

En quelques jours seulement, le film Netflix Don't look up – fraîchement nommé aux Oscars – est devenu l'un des films les plus visionnés de la plateforme.

Si le prestigieux casting n'y est certainement pas pour rien, le film nous interroge également sur notre propre réalité.

Il nous rappelle étrangement l'incapacité des gouvernements à écouter les scientifiques et à lutter véritablement contre les changements climatiques.

Si, bien évidemment, le film présente des limites, un objectif est rempli : nous faire réagir, sur des sujets essentiels.

Sorti le 5 décembre 2021, le film Netflix Don't look up : déni cosmique ne cesse de faire parler de lui. Il pourrait même devenir le film le plus visionné de tous les temps sur la plateforme !

Deux scientifiques, incarnés par Leonardo Di Caprio et Jennifer Lawrence, se lancent dans un combat acharné pour alerter sur la gigantesque comète qu'ils ont découverte, et qui menace d'anéantir la vie sur terre. Une lutte qui n'est pas sans rappeler le combat de milliers d'ONG et de militants pour le climat...

