

FICHE ANIMATION – JEU DE LA FORÊT BRÉSILIENNE



PUBLIC : 2 à 30 enfants de 4 à 8 ans.

DURÉE : 1/2h.

Fiche réalisée par Erika et Pascal Jouanneau

e.p.jouanneau@orange.fr

OBJECTIFS :

- Découvrir les raisons et l'impact de la déforestation.
- S'apercevoir que nos modes de vie « ici » ont un impact ailleurs sur la planète.

MATERIEL : Un grand tableau 50x70 et 2 petits (A4).

Présenter la forêt Brésilienne en insistant sur la différence avec nos forêts :

Arbres très grand, il pleut beaucoup, il fait toujours chaud.



Quels animaux y trouve-t-on ?

Coller les images des animaux qu'ils trouvent (ou dire « tu as raison, mais nous n'avons pas d'image à coller pour cet animal »)

En pièce jointe, des photos d'animaux que vous pourrez imprimer en petit format pour compléter cette découverte.

Il est possible de leur faire deviner la présence d'homme en évoquant un animal intelligent, marchant sur 2 pattes, présent en France et même dans la classe...



Demander si c'est joli (à cet âge, ils sont très indulgents et répondent oui !!!)

Quelles sont les richesses de cette forêt pour les gents qui y habitent ?

Bois pour l'habitation et le feu, animaux et fruits à manger, plantes pour se soigner...

Quelles sont les richesses de cette forêt qui intéressent les gens de nos pays « riches » ?

Bois pour meubles de jardin, pour les portes... et s'ils y pensent : animaux pour zoo, rivières pour l'électricité, sous-sol pour le pétrole, terres rares...

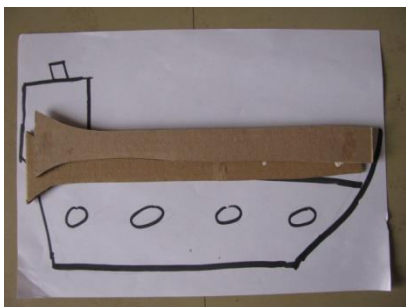
Tout dépend de l'éveil des petits !

Expliquez que des gens viennent couper des arbres pour les emporter en Europe ou en Amérique du Nord.

On retire quelques arbres, dont celui où était perché l'oiseau. Faire disparaître l'oiseau en disant qu'il part chercher un autre endroit pour vivre.



Les troncs d'arbres sont mis sur le bateau.



Que fait-on du reste ? On le brûle.



Les gens qui coupent les arbres gagnent de l'argent, et nous, nous avons du très bon bois, alors nous continuons à exploiter la forêt.

Les animaux doivent partir... ou mourir de faim.

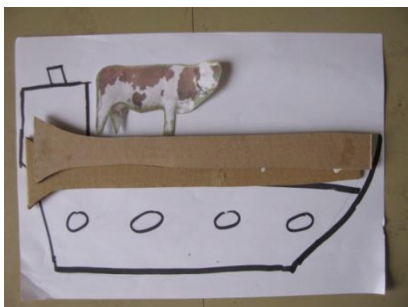


Là où la forêt a disparu, on peut utiliser le terrain pour installer d'immenses troupeaux de vaches.



Pourquoi met-on des vaches ? Pour avoir de la viande, du cuir...

Pour qui est cette viande ? Pour les Brésiliens, mais surtout pour nous, en Europe, dans les plats cuisinés...



Et la déforestation continue.

Sur les nouveaux terrains déboisés, on va alors planter du soja.



Que fait-on avec le Soja ? De la farine pour nourrir nos vaches, nos cochons, nos poules... en Europe.



Privés des animaux et des plantes qui leurs permettaient de vivre, les habitants de la forêt doivent partir.

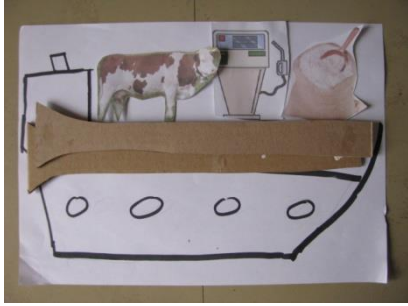
Où vont-ils aller ? Dans les banlieues des grandes villes, les favélas. Mais ils ne connaissent ni la langue, ni les habitudes.

Vont-ils y être aussi heureux que dans la forêt qu'ils connaissent si bien ?

En enlevant encore des arbres, on va pouvoir aussi planter de la canne à sucre.



Que fait-on avec d'immenses champs de canne à sucre ? Du sucre de canne, très peu. On fait de l'éthanol qui est ajouté à l'essence. Et l'Europe en achète pour consommer moins de pétrole.



Quand il n'y a plus de forêt, il pleut moins souvent.

Mais pour avoir de bonnes récoltes, il faut de l'eau, alors que fait-on ?

On construit des barrages.



Trouvez-vous cela aussi joli que la forêt d'origine ?

Que se passe-t-il quand il y a un orage très fort sur de la terre qui avait l'habitude d'être protégée par des arbres ? (elle est emportée par l'eau).

La terre s'appauvrit, on l'abandonne et on recommence plus loin dans la forêt.

Donc, pour avoir du bois exotique, de la viande et de l'essence, on détruit la forêt et on chasse ses habitants.

Que peut-on faire ? (consommer moins de viande, surtout la viande de bœuf, et moins d'essence).

Vous enfants, vous y pouvez quelque chose ? (ne pas réclamer des plats préparés contenant de la viande de bœuf (ravioli...) manger des fruits et légumes, aller à l'école à pied, préférer les promenades à pied/vélo plutôt qu'en voiture...)

Est-ce que ça vaut la peine de faire un effort pour sauver la forêt et ses habitants ? (Si vous avez bien bossé, ils répondent oui.)

Nous pouvons donc retirer les vaches, le soja et la canne à sucre. Et même le barrage.

Mais la forêt n'est pas revenue.



Que faudrait-il faire ? (Il faut replanter des arbres).

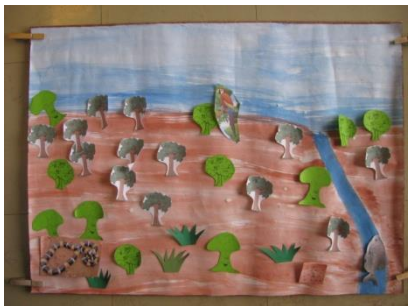
Le CCFD Terre Solidaire aide des personnes qui, dans leur pays, replantent des arbres dans des zones déboisées. Pour info, c'est à Haïti, mais peut-être aussi ailleurs.

Voulez-vous participer au reboisement de notre forêt ?

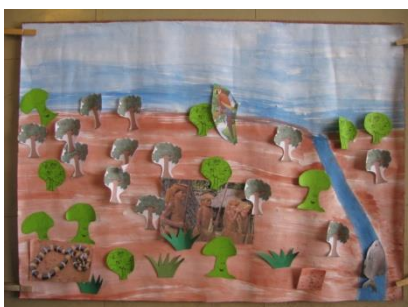
On distribue alors un petit arbre à chaque enfant pour qu'il y mette son nom, puis on « pâtes à fixe » chaque arbre sur le panneau. S'il y a peu d'enfants, il faut plusieurs sortes d'arbre pour chacun. On peut aussi opter pour des arbres blancs qu'ils colorient (prévoir du temps en plus)



Les animaux vont-ils pouvoir revenir ?



Et les hommes ?



Bravo et merci pour eux !

Ci-dessous les éléments utilisés.

Merci internet et merci mon fils pour la boîte de peintures !

