

# Action Humanitaire

au Sud-Kivu / R.D. Congo

## Rapport Mensuel

**Août 2012**



Action humanitaire  
Action humanitaire  
Action humanitaire  
Action humanitaire  
Action humanitaire  
Action humanitaire  
Action humanitaire

[www.rdc-humanitaire.net](http://www.rdc-humanitaire.net)

IMU / OCHA Sud-Kivu



## Faits marquants

- Kalehe : certains besoins humanitaires demeurent non couverts suite à l'arrivée ininterrompue des déplacés.
- Réhabilitation du pont Kadubo : l'accès des humanitaires dans Mwenga amélioré.
- Zone de santé de Minova : plus de 60 000 déplacés ont bénéficié de soins de santé gratuits.

## I. Contexte général

Alors que les humanitaires ne parviennent toujours pas à évaluer la situation humanitaire dans les Hauts Plateaux de Kalehe à cause de l'insécurité, les affrontements entre groupes armés dans cette région, sous-tendus par des conflits interethniques et fonciers, perdurent. Des personnes déplacées continuent d'arriver sur le littoral de Kalehe, joignant celles en provenance de Masisi (Nord-Kivu) qui ont également continué à affluer. Quoique plus de 8 500 ménages déplacés dans cette région aient déjà été assistés en abris et biens essentiels de ménages (NFI) en juin, les nouveaux afflux sont à la base de nouveaux besoins des déplacés, alors que les familles d'accueil n'ont encore été suffisamment assistées.

L'activisme des Raïya Mutomboki a particulièrement affecté le Territoire de Walungu en localité de Nzibira, déjà fragilisée par des attaques récurrentes des Forces démocratiques de libération du Rwanda (FDLR) dans les zones limitrophes avec les territoires de Kabare, Kalehe et Shabunda. Les habitants de cette localité se sont déplacés vers les forêts environnantes pour retourner le lendemain (22-23 août). Cette région constitue également un important lieu d'accueil de plusieurs déplacés

venant des territoires limitrophes.

Dans le cadre du processus de réconciliation entre les communautés Bafuliru et Barundi de la plaine de la Ruzizi (Uvira), le Cadre de concertation intercommunautaire a organisé à Uvira une rencontre entre les deux communautés. Placée sous le patronage du Gouvernement provincial et appuyée par la Section des affaires civiles de la Mission des Nations Unies pour la stabilisation en RDC (MONUSCO), les ONG Life and Peace Institute et Search For Common Ground, cette rencontre faisait suite au conflit opposant les deux communautés relatif aux nominations dans l'administration coutumière. Quoiqu'un terrain d'entente n'ait été trouvé, ces assises ont tout de même permis aux deux protagonistes d'échanger sur le différend qui les oppose. En juillet, les accrochages entre ces deux communautés avaient causé un mort et le déplacement momentané d'environ 1 300 personnes.

La communauté humanitaire a célébré le 19 août la quatrième Journée Mondiale de l'Aide Humanitaire sous le thème « des femmes et des hommes au secours de leurs semblables ». Cette célébration a été l'occasion de mettre en lumière les besoins urgents des populations affectées par la crise, la nécessité de leur apporter assistance, et également une occasion de rendre hommage au courage des humanitaires qui y travaillent. Au Sud-Kivu, des journalistes se sont rendus à Katana (Kabare) pour attirer l'attention sur le rôle de premier plan que jouent les familles d'accueil dans la prise en charge des déplacés internes qui représentent environ 15% de la population de cette localité. Au Sud-Kivu, 99% des 851 700 personnes déplacées au 1<sup>er</sup> semestre 2012 sont hébergées dans des familles d'accueil.

S'agissant du financement de l'action humanitaire, la deuxième allocation du Fonds commun des bailleurs pour la RDC (Pooled Fund) a été lancée comme prévu le 27 août pour un montant global de 20 millions de dollars dont 4 540 000 pour le Sud-Kivu, représentant 22,7% de l'allocation.

### Le Sud-Kivu en chiffres

Superficie:	<b>64 719</b> km <sup>2</sup>
Population:	<b>5 369 659</b> habitants (dénombrement sanitaire 2011)
Pop. Déplacée :	<b>851 700</b> au 30 juin 2012
Pop. retournée:	<b>262 149</b> au 30 juin 2012
Congolais rapatriés depuis le Burundi:	<b>1 725 personnes</b> depuis 2010 dont <b>0</b> en août 2012 (source: UNHCR)
Burundais rapatriés depuis le Sud-Kivu:	<b>7 989 personnes</b> depuis 2010 dont <b>25</b> en août 2012 (source: UNHCR)
Rwandais rapatriés depuis le Sud-Kivu:	<b>9 408 personnes</b> depuis 2010 dont <b>300</b> en août 2012 (source: UNHCR)
Congolais rapatriés depuis la Tanzanie:	<b>129 personnes</b> depuis 2011 dont <b>32</b> en août 2012 (source: UNHCR)

## Accès Humanitaire

L'insécurité causée par les affrontements entre Raïya Mutomboki et FARDC à Nzibira, Territoire de Walungu, a obligé cinq organisations humanitaires à évacuer momentanément la zone. Dans le Territoire d'Uvira, l'insécurité résultant des opérations militaires contre les groupes armés dans les Moyens et Hauts Plateaux d'Uvira continue de restreindre l'accès des humanitaires dans la zone et d'affecter la protection des civils. Dans la foulée, deux infrastructures sanitaires ont été pillées entre les 9 et 19 août à Katanga et Marungu. A titre de rappel, cette insécurité avait poussé l'ONG Médecins sans frontières (MSF) à mettre fin à son programme régulier dans la zone. Dans le Territoire de Fizi, l'accès ne s'est pas amélioré particulièrement sur les axes Mboko-Illila et Kilembwe-Katupu où des convois humanitaires et de transports en commun continuent d'être victimes d'embuscades d'hommes armés.

## Protection des civils

Deux zones continuent d'attirer l'attention de la communauté humanitaire en général et des acteurs œuvrant dans le domaine de la protection des civils (Cluster protection) au Sud-Kivu en particulier :

**870**

Nombre d'incidents de protection contre les civils rapportés en août. En juillet, ils étaient 976

- Dans les Hauts Plateaux de Kalehe, le cycle d'affrontements entre groupes armés et de représailles contre les civils continue de s'amplifier, frôlant le conflit ethnique entre la communauté Hutu (supposée soutenir les FDLR et les Nyatura) et Tembo (supposée soutenir les Raïya Mutomboki). Chaque groupe armé attaque les civils supposés soutenir le groupe adverse. Ainsi, la plupart des 24 homicides et 143 coups et blessures rapportés ce mois-ci, ainsi que de nombreux mouvements de population trouvent leur cause dans ces représailles contre les civils.

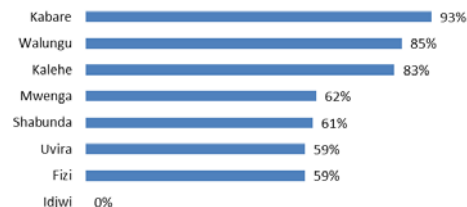
- Dans la partie ouest du Territoire de Kabare, des affrontements violents entre les FARDC et les Raïya Mutomboki continuent d'inquiéter. En effet, ces derniers tendent à s'y restructurer et recruter des sympathisants (dont des enfants), afin d'affronter les FDLR repliées à la lisière du parc Kahuzi Biega. Au cours du mois d'août, une mission de l'Equipe conjointe de protection (JPT) de la Mission des Nations Unies pour la stabilisation en RDC (MONUSCO) à laquelle a participé le chef de file du Cluster protection (HCR) s'est rendue dans la Chefferie de Nindja suite aux tueries de Mushashirwa commis le 21 juillet. Une enquête est toujours en cours. En cette date du 21 juillet, 7 civils auraient en effet été tués à Mushashirwa dans des circonstances non encore élucidées. Dans cette région, comme dans beaucoup d'autres au Sud-Kivu, mais avec une ampleur particulière ici, il existe une grande méfiance des civils en-

vers certains éléments FARDC. Ce climat favorise de nombreuses exactions sur les civils, ce qui est à la base du nombre croissant d'incidents de protection dans cette zone durant le mois.

## Statistiques

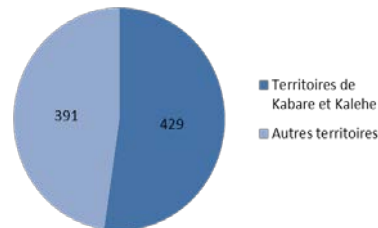
Le nombre d'incidents rapportés varie d'une zone à une autre selon la couverture des moniteurs. Ceci justifie le faible taux de rapportage dans les zones où l'accès (physique et sécuritaire) est difficile.

Taux de couverture des moniteurs par territoire :



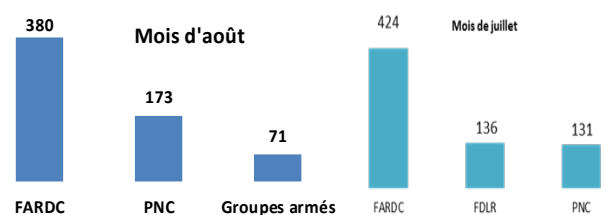
## Territoires les plus affectés

Plus de la moitié du total des incidents de protection ont été commis dans les deux territoires de Kabare et Kalehe où les Raïya Mutomboki s'affrontent contre les FARDC (Cheferie de Nindja) et les Nyatura coalisés aux FDLR (Hauts Plateaux de Kalehe).



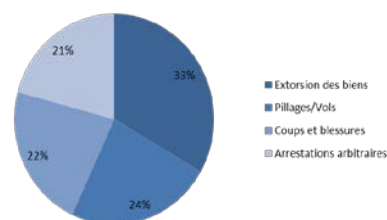
## Répartition par auteur présumé

Les FARDC ont commis le plus d'incidents, devant la Police Nationale Congolaise (PNC) et les groupes armés. Notons que près de la moitié des exactions commises par les FARDC l'ont été dans le Territoire de Kabare (170 exactions sur 380).



## Répartition par type d'exaction

Comparativement au mois de juillet, les incidents d'extorsion de biens et pillages/viols sont en augmentation respectivement de 1 et 9%.



## Mouvements de population

OCHA ne publie les chiffres des déplacés et retournés que sur une base trimestrielle, afin de donner plus de temps à la vérification des statistiques, et d'en assurer la fiabilité. Seuls les chiffres publiés trimestriellement ont une valeur officielle.

**851 700**

Cumul total de personnes déplacées au 30 juin 2012, dont 743 197 au 31 mars 2012

Les mouvements de population restent toujours tributaires de l'activisme des hommes en armes. Certaines personnes se sont déplacées préventivement (situation de la plaine de la Ruzizi à Uvira et de Lubonja à Fizi) alors que d'autres ont fui les affrontements entre les groupes armés, entre ceux-ci et les FARDC et enfin entre les FARDC eux-mêmes dans leurs tentatives de limiter ou contenir les mouvements des éléments qui font défection notamment à Butuza, Burhale, Kibondo (Territoire de Walungu), Irhegabarhonyi (Territoire de Kabare), Burhinyi (Mwenga), Kitindi (Shabunda), Kabumbiro (Territoire de Kalehe).

Selon les statistiques de la Commission mouvements de population (CMP), 841 587 personnes déplacées et 282 675 retournées ont été enregistrées au mois d'août, soit une diminution de 1,20% par rapport aux statistiques du deuxième trimestre. Le Territoire de Kalehe occupe la

**262 149**

Cumul total de personnes retournées dans les 18 derniers mois (janvier 2011 au 30 juin 2012)

première place avec 32 510 personnes déplacées enregistrées au cours du mois d'août. Ces déplacements sont liés, comme signalé plus haut, à l'activisme des groupes armés dans le Territoire de Masisi voisin au Nord-Kivu et dans les Hauts Plateaux de Kalehe.

## Collaboration avec le gouvernement

A Uvira, l'occupation de certaines écoles primaires par des éléments des Forces Armées de la RDC (FARDC) à l'approche de la rentrée scolaire a particulièrement préoccupé les acteurs œuvrant dans le domaine de l'éducation et de la protection de l'enfant. Pour ce faire, OCHA et la Section protection de l'enfant de la MONUSCO ont rencontré les autorités locales et plaidé pour la libération des salles de classe, ce qui fut obtenu. Les réunions du cadre de concertation entre les humanitaires et les autorités étatiques a eu lieu à Fizi et Uvira le 28 août. A Fizi, les humanitaires ont particulièrement attiré l'attention des autorités sur les tensions intercommunautaires liées à la transhumance, tandis qu'à Shabunda ils ont plaidé pour la lutte contre l'impunité, particulièrement face aux présumés auteurs de viols et violences sexuelles qui sont relâchés par manque de moyens de transport pour leur transfert de Shabunda au parquet de Bukavu

## II. Besoins et réponses humanitaires majeurs

### Biens non alimentaires et abris d'urgence

#### Développements clés

Suite aux affrontements entre groupes armés dans les Hauts Plateaux de Kalehe et à Masisi (Nord-Kivu), environ 8 000 ménages déplacés sont arrivés sur l'axe Minova-Kalehe durant les mois de juillet et août, après l'assistance en abris et biens essentiels de ménages (NFI) en faveur d'autres 8 519 ménages déplacés (en juin) arrivés depuis mars et avril dans cette même région. Les ménages récemment arrivés sur l'axe Kalehe-Minova affichent de fortes vulnérabilités en NFI. Le Cluster NFI/Abris ne dispose pas pour l'instant de moyens pour y intervenir et le mécanisme de Réponse rapide aux mouvements de population (RRMP) concentre pour l'instant ses efforts sur les territoires de Fizi et Shabunda qui n'ont reçu aucune assistance depuis les mois d'avril et mai.

#### Activités réalisées

L'ONG Action d'espoir (ADE) a distribué des kits NFI à Kalonge dans le Territoire de Kalehe du 17 au 18 août en faveur de 1 500 ménages déplacés et 1 500 familles d'accueil. La plupart de ces déplacés avaient fui entre juin et août les activités des groupes armés en provenance de Ninja (Territoire de Kabare), de Kalonge et de la zone limitrophe avec le Territoire de Shabunda. A ce jour, d'autres déplacés continuent d'arriver dans le Grou-

pement de Kalonge pour la même raison. Durant la même période, l'ONG ECC-MERU (Eglise du Christ au Congo-Ministère de l'Eglise pour les réfugiés et les urgences) a organisé une foire aux NFI à Kitutu dans le Territoire de Mwenga en faveur de 1 000 ménages déplacés de 15 villages dans la zone limitrophe entre les territoires de Mwenga et Shabunda. Ces personnes avaient fui des affrontements entre des groupes armés et les FARDC entre juin et août. C'est la deuxième foire aux NFI organisée par cette ONG dans le Territoire de Mwenga après celle de Nyamibungu en septembre 2011 en faveur de 3 000 ménages déplacés en provenance de Shabunda, qui sont à ce jour retournés chez eux. A Bitale et Kichanga dans la région de Bunyakiri (Kalehe), l'ONG Rebuild Hope for Africa (RHA) a pour sa part organisé des foires aux NFI pour plus de 3 750 ménages grâce au financement du Pooled Fund. Ces personnes s'étaient déplacées en avril, mai et juin 2012 suite notamment aux affrontements entre des groupes armés.

#### Evénements à venir

- IRC/RRMP : Foire NFI à Sebele (Fizi) pour 3 608 ménages déplacés et familles d'accueil.
- ECC-MERU : Distribution de kits NFI à 4 000 ménages déplacés et familles d'accueil sur l'axe Kitutu-Nzovu (Mwenga).

- ADSSE : Distribution NFI en faveur de 6 300 ménages retournés de l'axe Mulungu-Kolula en groupement de Baliga (Shabunda).

## Eau, Hygiène et Assainissement

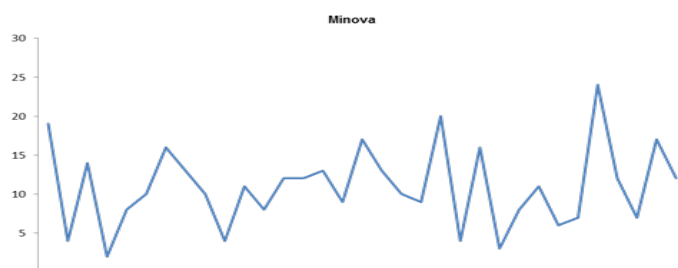
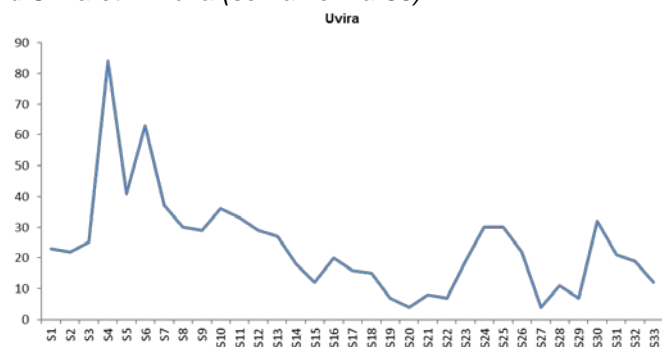
### Développements clés

Les besoins en assainissement familial de plus de 7 000 familles d'accueil, qui demeuraient sans réponse sur l'axe Kalehe-Minova depuis le mois de mai (voir rapport mensuel juillet-OCHA, p.4), seront couverts par l'ONG Action contre la faim (ACF) à partir du mois d'octobre avec le financement de la Commission Européenne d'Aide humanitaire et de la Protection des civils (ECHO). Les acteurs œuvrant dans le WASH (Cluster WASH) ont élaboré leur stratégie d'intervention pour la deuxième allocation du Pooled Fund. Malgré les multiples besoins identifiés dans la province, cette stratégie a identifié deux axes prioritaires : Sebele-Kazimia (Fizi) et Mulungu-Lulingu (Shabunda).

### Activités réalisées

Une mission composée de l'ONG Action pour le développement des infrastructures rurales (ADIR), l'Université de Londres (LSTHM) et la Fondation VEOLIA s'est rendue à Uvira du 12 au 31 août avec l'objectif d'établir un bilan de l'avancée du projet de renforcement du système d'approvisionnement en eau de la REGIDESO, et préparer le programme des travaux prévus pour janvier 2013 dans le cadre du projet de lutte contre le choléra dans cette région. Uvira est en effet une des zones endémiques au choléra les plus affectées dans la province du Sud-Kivu, notamment à cause des ruptures récurrentes de l'approvisionnement en eau par la REGIDESO. Oxfam poursuit également ses activités de lutte contre le choléra dans Uvira : 30 sites de chloration d'eau sont quotidiennement mis en places et 20 crieurs mènent des activités de sensibilisation grâce à la collaboration de l'Association pour la santé, l'environnement et le développement (ASED), du Bureau central de la zone de santé (BCZ) et de la Croix-Rouge nationale. L'appui d'ACF à la zone de santé de Minova (Kalehe) se poursuit dans le cadre de la lutte contre le choléra : 16 sites de chloration d'eau, la sensibilisation sur ces sites et dans la communauté sont quotidiennement organisés.

*Evolution des cas de choléra dans les zones de santé d'Uvira et Minova (semaine 1 à 33) :*



Grâce au financement du Pooled Fund, Oxfam a également finalisé son projet d'appui en WASH qui visait à lutter contre des maladies d'origine hydrique récurrentes à Bwala, Kananda et Kilicha (Fizi). Débuté depuis juin 2011, ce projet a réalisé une adduction d'eau, l'aménagement de 20 sources d'eau à Kananda, la construction de 900 latrines familiales en faveur de 4 500 personnes, la construction de 16 latrines scolaires et 10 latrines des centres de santé. Dans le Territoire de Fizi, l'ONG Tearfund a lancé un projet d'amélioration de la desserte en eau potable dans la localité de Baraka confrontée depuis six ans à la pression démographique et aux flambées de cas de choléra. Dans ce cadre, des travaux de réhabilitation du réservoir de l'adduction de Baraka seront effectués et bénéficieront à environ 50 000 habitants.

## Education

### Développements clés

Alors que les acteurs œuvrant dans le secteur de l'éducation (Cluster Education) étaient déjà préoccupés par le risque croissant de recrutement des enfants au sein des groupes armés dans les territoires de Fizi, Kalehe et Shabunda (voir rapport mensuel OCHA-juillet, p.4), l'ONG ADPS basée à Itombwe dans le Territoire de Mwenga rapporte également des cas de recrutement des enfants par des groupes armés dans cette région. Selon ADPS, la rentrée scolaire y est gravement compromise car ces hommes armés ont saccagé certaines salles de classe et pillé du matériel didactique. Une des priorités du Cluster Education est d'effectuer une mission d'évaluation de la situation de ces écoles et des enfants.

Les deux centres scolaires occupés par des éléments des Forces Armées de la République Démocratique du Congo (FARDC) depuis juin ont été évacués à la fin août grâce au plaidoyer du Cluster Education et la section protection de l'enfant de la Mission des Nations Unies pour la stabilisation en RDC (MONUSCO). Ainsi, les enfants pourront rentrer dans des meilleures conditions.

### Activités réalisées

Dans le cadre du mécanisme de Réponse rapide aux mouvements de population (RRMP), la Fondation AVSI a formé sur l'axe Bitale-Hombo dans le Territoire de Kalehe 86 enseignants et 14 directeurs d'écoles sur l'éducation à la paix. Cette formation vise à favoriser la cohabitation pacifique entre personnes déplacées, retournées et résidents. En outre, 98 enseignants, 14 di-

recteurs et 24 représentants des ONGs locales et des leaders locaux ont été formés sur le module psychosocial qui a pour but de soutenir des enfants déplacés et retournés traumatisés par les conflits armés. Enfin, cette ONG a distribué dans le même territoire sur l'axe Nyabibwe-Minova et Bitale-Maibano des kits scolaires (cahiers, stylos...) et des kits enseignants (craies, cahiers, stylos...) à plus de 4 800 élèves et plus de 160 enseignants repartis à travers 40 écoles. Il s'agit des élèves qui suivent depuis juillet des cours de récupération depuis le début du mois de juillet en vue de la rentrée scolaire.

### Evénements à venir

- Début des activités du projet visant à favoriser une éducation inclusive et qualitative à 9 300 enfants dont 5 000 filles de la Chefferie de Nindja dans le Territoire de Kabare (ACTION AID).
- Evaluer la situation des enfants dans les écoles victimes de destruction par les groupes armés dans la région d'Itombwe dans le Territoire de Mwenga (Fondation AVSI).
- Formation des leaders locaux et des représentants de la communauté sur la résolution 1612 du Conseil de sécurité des Nations Unies relative au mécanisme de surveillance et de communication des violations graves des droits de l'enfant pour les pays affectés par les conflits armés (Fondation AVSI).

### Logistique

#### Développements clés

L'accès physique des humanitaires, qui courrait de grands risques de rupture sur la route Bukavu-Mwenga, a été assuré. En effet, le pont Kadubo situé à 80km de Bukavu sur la route Nationale N°2, sur l'axe Bukavu-Mwenga à la limite avec le Territoire de Mwenga se trouvait depuis juin dans un état de délabrement avancé, alors que cet ouvrage de franchissement constitue le seul point d'entrée dans Mwenga partant de Bukavu.



Pont Kadubo avant réhabilitation



Pont Kadubo après réhabilitation

Pour parer à cette situation, l'Office des routes (OR) a réhabilité ce pont. Pour assurer la pérennité de cet ouvrage, le directeur de l'OR a exhorté les usagers à respecter le tonnage requis pour ce pont.

### Activités réalisées

La Fondation AVSI a finalisé les travaux de réhabilitation de la bifurcation Parc Kahuzi Biega-Pont Luha (11 km). Lancés au mois de juillet et financés par la Commission Européenne-Aide humanitaire et Protection des civils (ECHO), ces travaux complètent ceux de l'ONG Appui aux femmes démunies et enfants marginalisés (AFEDEM) débutés en mai dernier sur l'axe Chifunzi-Chaminunu (Kalehe) et dont l'objectif est notamment d'améliorer l'accès des convois humanitaires et de contribuer à une meilleure circulation des habitants et des biens dans cette région.

Evolution des travaux d'amélioration de l'accès des humanitaires aux personnes vulnérables :

N°	Travaux	Début et financement	Mise en oeuvre	Situation
1	Réhabilitation de l'axe routier Chifunzi-chaminunu (20 km, Kalehe)	Mai/RRF	AFEDEM	Ouverture des 20 km au travail manuel (HIMO), rechargement en cours
2	Réhabilitation de l'axe routier Chaminunu-Bisisi (8 km, Kalehe)	Juillet/Pooled Fund	AFEDEM	2 km réhabilités (25%)
3	Réhabilitation de l'axe routier Kaniola-Ihembe-Lwizi (38 km, Walungu)	Juillet/Pooled Fund	AFEDEM	22 km réhabilités (56%)

### Défis

Financement du transport aérien vers Shabunda : ce territoire est toujours inaccessible par voie routière et le financement jadis affecté au transport aérien est arrivé à sa fin depuis juin. Il était financé par le Pooled Fund

### Sécurité Alimentaire

#### Développements clés

Conformément au calendrier agricole du Sud-Kivu, le mois d'août correspond à la période de préparation de la saison agricole dont les semis commencent généralement le 15 septembre. Pour ce faire, la principale priorité des acteurs œuvrant dans le secteur de la sécurité alimentaire (Cluster sécurité alimentaire) a été de se repositionner et préparer la réponse aux besoins des populations affaiblies par les mouvements de population dans les territoires de Kabare, Kalehe et Walungu. Ainsi, l'axe Bunyakiri-Hombo et la localité de Kalonge (Kalehe) bénéficieront de l'appui de l'ONG Action contre la faim (ACF), les localités de Luhago, Nzibira (Walungu) et Ninja (Kabare) seront appuyées par l'ONG Appui aux initiatives de bien-être familial (AIBEF), l'Organisation des Nations Unies pour l'alimentation et l'agriculture (FAO) et le Comité international de la Croix-Rouge (CICR) s'occuperont de l'axe Kalehe-Minova. Le lancement de la campagne agricole par l'autorité provinciale a eu lieu le 6 septembre.

## Activités réalisées

L'ONG AIBEF a distribué des kits agricoles à 2 500 ménages déplacés et familles d'accueil dans les localités de Nzibira, Luhago et Ihembe (Walungu) et à 3 900 autres ménages vulnérables dans les localités de Chulwe, Kaniola et Lubimbe 2 (Kabare) récemment affectés par les mouvements de population. Ces régions d'action de AIBEF constituent à la fois des lieux de déplacement et d'accueil des personnes déplacées suite aux attaques récurrentes des FDLR dans les zones limitrophes des territoires de Kabare, Kalehe et Shabunda. L'activisme des Raïya Mutomboki y est également croissant. ACF a quant à lui procédé à l'identification de 3 000 bénéficiaires de semences maraîchères pour la saison agricole 2013 à Kalonge et Bunyakiri. Ces activités (AIBEF et ACF) sont financées par le Pooled Fund. En collaboration avec le Ministère provincial de l'agriculture, la FAO a organisé du 6 au 10 août à Katana (Kabare) une formation des formateurs sur l'approche appropriée de lutte contre le wilt bactérien du bananier. 38 moniteurs agricoles du Ministère de l'agriculture et techniciens des structures impliquées dans la lutte contre le wilt bactérien au Sud-Kivu ont été formés. Au cours de ces assises, il a été démontré que la lutte basée sur l'hygiène des bananeraies en respectant les lois locales soutenues par les autorités étatiques peut amener à contrôler cette maladie dans un délai de six mois. Les sites pilotes pour la lutte contre le wilt bactérien du bananier seront choisis parmi les champs de producteurs d'Idjwi, Kabare Nord et Kalehe. Au Sud-Kivu, cette maladie affecte 20 à 30 % des ménages producteurs de bananes qui constituent leur principal aliment et source de revenu, les territoires les plus affectés étant ceux d'Idjwi, Kabare et Kalehe. En complément à la première distribution de semences vivrières et maraîchères de la saison agricole 2012 en faveur de 6 535 ménages retournés (85%) et déplacés (15%) du Territoire de Mwenga, la Fondation AVSI a distribué des boutures de manioc à 5 932 ménages retournés et déplacés des localités environnant Kitutu centre, notamment les axes Bakongo-Banamukika et Kazuza-Kamwanga. Cette activité de long terme vise à améliorer l'accès à la nourriture et aux moyens de subsistance des ménages retournés et déplacés de la zone de santé de Kitutu. L'inspection provinciale de l'agriculture, pêche et élevage (IPAPPEL) et l'Agence allemande de coopération internationale (GIZ) ont effectué, du 31 juillet au 4 août, une mission conjointe à Kilembwe (Fizi). Les spécialistes signalent l'apparition d'une maladie affectant les caprins, avec plusieurs décès déjà enregistrés. L'IPAPPEL a demandé la suspension de toute distribution de caprins par les acteurs humanitaires jusqu'à la fin de l'expertise sur cette maladie. Cette maladie de bête risque d'augmenter la vulnérabilité de la population qui fait face déjà à l'insécurité alimentaire récurrente dans la zone de Kilembwe.

Distribution de plus de 954 200 tonnes de vivres (maïs, légumineuses, huile, sel...) du PAM :

N°	bénéficiaires	Lieu	Mise en œuvre
1	89 833 déplacés	Ihusi-Nyabibwe, Bunyakiri-Hombo (Kalehe) et Mwenga	NRC et World Vision
2	834 réfugiés rwandais et burundais	Centres de transit Bukavu et Uvira	HCR
3	3 085 enfants vulnérables victimes de la guerre	Mwenga	NRC
4	220 victimes de violences sexuelles	Bukavu	8 <sup>ème</sup> CEPAC/Hôpital de Panzi
5	5 898 enfants malnutris	Fizi, Kabare, Mwenga, Uvira, Walungu	Caritas Uvira et 8 <sup>ème</sup> CEPAC
<b>Total</b>	<b>99 870 personnes</b>		

## Défis

Ressources insuffisantes pour l'assistance des récents déplacés, particulièrement dans le Territoire de Kalehe.

## Evénements à venir

- Ouverture de cantines scolaires dans 355 écoles et renforcement des capacités des gestionnaires (PAM)
- Début des activités *cash and voucher* en faveur de 5 000 ménages déplacés sur l'axe Kalungu-Minova (Kalehe, PAM)
- Distribution de kits agricoles d'urgence en faveur de 7 800 ménages déplacés et familles d'accueil sur l'axe Kalehe-Minova, et 750 autres ménages déplacés et familles d'accueil à Kalehe et Luhago en collaboration avec AFEDEM et AIBEF (FAO)
- Distribution de semences vivrières à travers des foires aux semences en faveur de 3 000 ménages vulnérables pour la saison agricole 2013 (ACF).

## Santé

Les faits suivants ont marqué la situation humanitaire dans le domaine de la santé :

- Poursuite de l'assistance médicale des déplacés dans les zones de santé de Bunyakiri, Lulingu et Minova.
- Une nouvelle flambée des cas de choléra dans la zone de santé de Minova.

## Activités réalisées

*L'assistance médicale aux déplacés :*

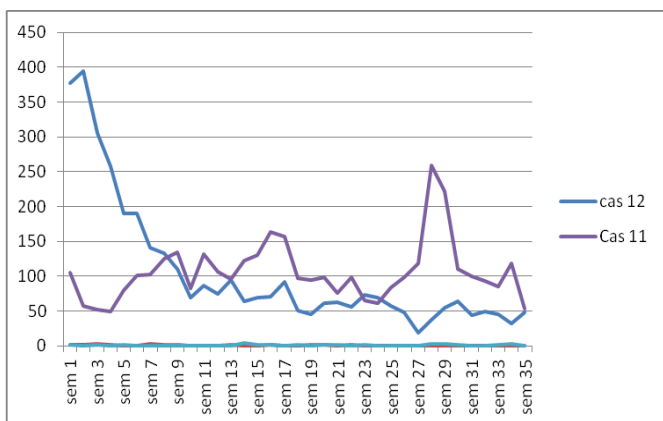
Plus de 60 000 déplacés ont bénéficié d'une assistance médicale gratuite dans la zone de santé de Minova (Kalehe) avec l'appui de MSF. Cette organisation apporte un appui global (approvisionnement en médicaments et en prime aux prestataires) aux centres de santé de Minova, de Kalungu et a étendu son appui à l'hôpital général de Minova et au centre de santé de Numbi. En outre, d'autres déplacés dans la zone de santé de Bunyakiri

(Kalehe) bénéficient des soins de santé gratuits grâce à la clinique mobile organisée par MSF à Chikoma, Iramba et de l'appui de l'ONG People In Need (PIN) aux centres de santé de la zone.

*Evolution du choléra dans les zones endémiques du Sud-Kivu :*

Plus de 3 640 cas de choléra ont été soignés dans les structures de traitement de choléra au Sud-Kivu depuis le début de l'année 2012. Parmi les 22 zones de santé affectées par le choléra, les zones de santé d'Uvira (811 cas), Fizi (543 cas), Kadutu (490 cas) et Minova (372 cas) sont les plus touchées.

*Evolution des cas de choléra en 2011 et 2012*



Cette évolution marque une légère diminution des cas de choléra dans la province en comparaison avec l'année 2011 qui à la même période avait déjà enregistré (3 732 cas et 26 décès).

A la semaine épidémiologique 35 (du 27 août au 2 septembre), la zone de santé de Minova, a connu une augmentation particulière des cas de choléra en enregistrant 22 cas contre 11 notifiés la semaine précédente. L'ONG Médecins d'Afrique (MDA) appuyée par l'Organisation mondiale de la santé (OMS) organise la prise en charge des malades au Centre de traitement de choléra (CTC) de Minova et assure un approvisionnement en intrants.

*Campagne de distribution de moustiquaires dans les zones de santé de Kalole, Lulingu, Mulungu et Shabunda (Territoire de Shabunda).*

Au cours de ce mois d'août 2012, la campagne de distribution de moustiquaires imprégnées d'insecticide (MII)



s'est poursuivie dans les zones de santé susmentionnées. A ce jour, 30 zones de santé sur les 34 que compte la province ont déjà bénéficié de

cette distribution avec 834 373 ménages servis pour 2 163 295 MII distribuées soit une couverture de 87,11%. Les activités de suivi communautaire sont en cours pour évaluer l'utilisation effective des MII dans les ménages bénéficiaires. Il reste à couvrir les 4 zones de santé restantes à savoir de Fizi, Itombwe, Kimbi-Lulenge et Minembwe.

**Evènements à venir :**

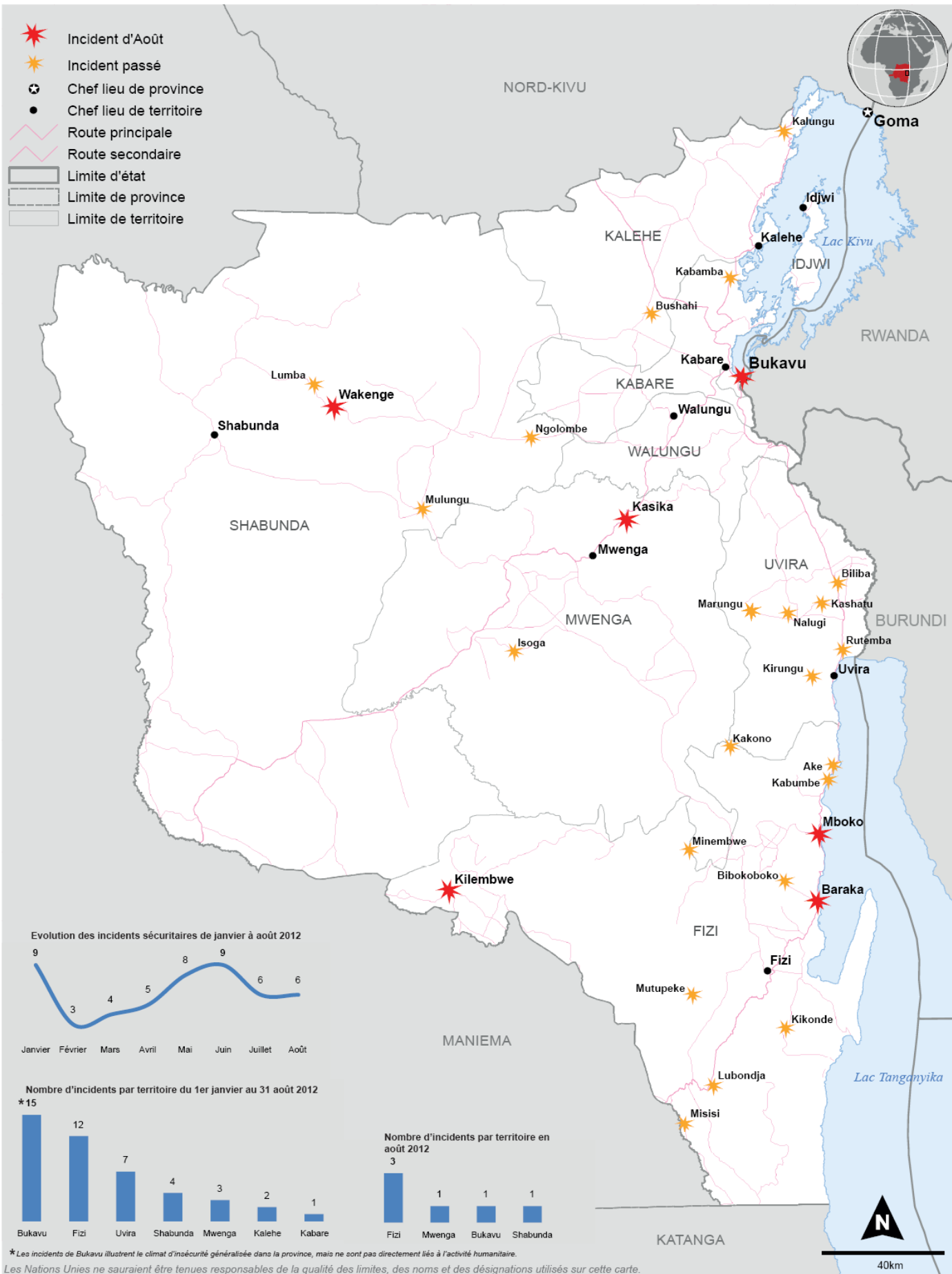
Le Programme élargi de vaccination (PEV) en collaboration avec l'OMS planifie des accélérations vaccinales multi-antigènes dans les zones de santé de Bunyakiri, Fizi, Minova, Lulingu et Mulungu au cours du mois de septembre 2012. Cette campagne de vaccinations intensifiées vise à récupérer plus de 14 000 enfants de moins d'un an qui avaient raté la vaccination contre les maladies évitables par la vaccination. Seront aussi vaccinés tous les enfants de moins de 5 ans, estimés à 40 000.

**Pour plus d'informations, veuillez contacter:**

Florent Méhaule, Chef de Sous-Bureau, OCHA Sud-Kivu, [mehaule@un.org](mailto:mehaule@un.org), Tél. +243 97 000 37 66  
 Yvon Edoumou, Chargé de l'Information publique et Plaidoyer, OCHA Kinshasa, [edoumou@un.org](mailto:edoumou@un.org), Tél. +243 9737 50  
 Philippe Kropf, Chargé d'information publique, OCHA Sud-Kivu, [kropf@un.org](mailto:kropf@un.org), Tél. +243 97 000 37 64  
 Maxime Nama, Assistant à l'information publique, OCHA Sud-Kivu, [nama@un.org](mailto:nama@un.org), Tél: +243 99 290 62 83

**Toute l'information humanitaire sur la RDC en ligne sur [www.rdc-humanitaire.net](http://www.rdc-humanitaire.net)**





\* Les incidents de Bukavu illustrent le climat d'insécurité généralisée dans la province, mais ne sont pas directement liés à l'activité humanitaire.  
 Les Nations Unies ne sauraient être tenues responsables de la qualité des limites, des noms et des désignations utilisés sur cette carte.

## Coordination Provinciale

Mécanismes de coordination	Semaine				Jour	Heure	Lieu	Point focal et Co-facilitateur		
	1	2	3	Dernière				Nom	E-mail	Téléphone
Abri et non-vivres			√		Mardi	15h00'	UNICEF	Patrice Vayikalanga (UNICEF)	<a href="mailto:pvayikalanga@unicef.org">pvayikalanga@unicef.org</a>	+243 81 830 60 01
								Paul Cornu (IRC/RRMP)	<a href="mailto:paul.cornu@rescue.org">paul.cornu@rescue.org</a>	+243 99 520 01 74
Eau, hygiène et assainissement		√			Mercredi	10h00'	UNICEF	Adelard Mahamba (UNICEF)	<a href="mailto:amahamba@unicef.org">amahamba@unicef.org</a>	+243 81 830 59 62
								Pancrace Mutambala (ACTED)	<a href="mailto:bukavu.programme@acted.org">bukavu.programme@acted.org</a>	+243 99 033 69 25
Education		√			Mardi	14h00'	UNICEF	Sabina Hendschin (UNICEF)	<a href="mailto:shandschin@unicef.org">shandschin@unicef.org</a>	+243 81 830 59 02
								Gilbert MUYISA (AVSI)	<a href="mailto:gilbertmuyisa@gmail.com">gilbertmuyisa@gmail.com</a>	+243 97 002 01 3
Logistique	√				Mardi	10h30'	PAM	Fantamamady Sherif (PAM)	<a href="mailto:fantamamady.cherif@wfp.org">fantamamady.cherif@wfp.org</a>	+243 81 700 68 56
								Paulin Bishakabalya (MALTESER)	<a href="mailto:bkvlog@malteser-africa.org">bkvlog@malteser-africa.org</a>	+243 99 809 04 98
Nutrition			√		Mercredi	14h00'	UNICEF	Marthe Idumbo (UNICEF)	<a href="mailto:midumbo@unicef.org">midumbo@unicef.org</a>	+243 81 830 59 49
								Patricia Kiye (UNICEF)	<a href="mailto:pkiye@unicef.org">pkiye@unicef.org</a>	+243 81 830 59 20
								Geoffray Kakese Mambweni (ACF-USA)	<a href="mailto:nutasst.kivu@acf-international.org">nutasst.kivu@acf-international.org</a>	+243 99 343 01 12
Protection		√		√	Mercredi	15h00'	UNHCR	Adrien Muratet (UNHCR)	<a href="mailto:muratet@unhcr.org">muratet@unhcr.org</a>	+243 99 673 31 09
								Yves Kasongo (UNHCR)	<a href="mailto:kasongo@unhcr.org">kasongo@unhcr.org</a>	+243 99 866 69 25
Protection de l'enfance			√		Mercredi	10h00'	UNICEF	Flory Mubandilwa (UNICEF)	<a href="mailto:fmubandilwa@unicef.org">fmubandilwa@unicef.org</a>	+243 81 830 59 35
Dialogue Intercommunautaire	√						UNHABITAT	Koffi Alinon (UN HABITAT)	<a href="mailto:koffi.alinon@unhabitat.org">koffi.alinon@unhabitat.org</a>	+243 82 178 71 36
GdT Lutte contre l'Impunité		√			Jeudi	à 15h00'	APPRODEPED ou ALPHA (MONUSCO)	Liliane Egounlety (MONUSCO/BNUDH)	<a href="mailto:egounletyk@un.org">egounletyk@un.org</a>	+243 81 909 27 00
GdT Protection et prévention		√			Mardi	à 14h00'	UNHCR	Nadia Oulaby (UNHCR)	<a href="mailto:oulaby@unhcr.org">oulaby@unhcr.org</a>	+243 99 925 08 46
GdT Assistance Multisectorielle				√	Vendredi	à 14h00'	UNICEF			
GdT Données et cartographie	√				Mardi	à 15h00'	UNFPA	Antoine Banza (UNFPA)	<a href="mailto:abanza@unfpa.org">abanza@unfpa.org</a>	+243 81 715 19 37
Santé		√			Mardi	10h00'	OMS	Richard Letshu (OMS)	<a href="mailto:letshur@cd.afro.who.int">letshur@cd.afro.who.int</a>	+243 99 770 35 27
								Lothar Winkler (MALTESER)	<a href="mailto:bkvmed@malteser-africa.org">bkvmed@malteser-africa.org</a>	+243 99 772 21 26
GdT Santé Reproductive				√	Jeudi		IPS / UNFPA			
Surveillance Epidémiologique	√			√			IPS	Dr Freddy Birembano (IPS)	<a href="mailto:freddybirembano@yahoo.fr">freddybirembano@yahoo.fr</a>	+243 99 038 82 27
Sécurité alimentaire				√	Mercredi	10h00'	PAM	Christoph Loubaton (FAO)	<a href="mailto:Christophe.loubaton@fao.org">Christophe.loubaton@fao.org</a>	+243 99 573 49 17
								Moussa Chaibou (PAM)	<a href="mailto:moussa.chaibou@wfp.org">moussa.chaibou@wfp.org</a>	+243 81 700 68 69
								Jose Bitagugumba (ACF-USA)	<a href="mailto:fsasst.kivu@acf-international.org">fsasst.kivu@acf-international.org</a>	+243 99 776 90 23
Mouvements de population				√	Jeudi	15h00'	OCHA	Désiré Mirindi (OCHA)	<a href="mailto:mirindid@un.org">mirindid@un.org</a>	+243 99 290 66 56
RRMP	√	√	√	√	Jeudi	11h30'	UNICEF	Patrice Vayikalanga (UNICEF)	<a href="mailto:pvayikalanga@unicef.org">pvayikalanga@unicef.org</a>	+243 81 830 60 01
								Gilbert Sengamali (OCHA)	<a href="mailto:sengamali@un.org">sengamali@un.org</a>	+243 99 290 66 55
Réunion d'information générale	√	√	√	√	Vendredi	10h30'	OCHA	Philippe Kropf (OCHA)	<a href="mailto:kropf@un.org">kropf@un.org</a>	+243 97 000 37 64
								Maxime Nama (OCHA)	<a href="mailto:nama@un.org">nama@un.org</a>	+243 99 290 62 83
Collectif des Admin. ONGs			√		Mercredi	15h00'	OCHA	Aluma Kitambala (PROTECTION INTERNATIONAL)	<a href="mailto:Rdc-akitambala@protectioninternational.org">Rdc-akitambala@protectioninternational.org</a>	+243 99 869 03 93
CIMIC	2 fois le mois				Mercredi		MONUSCO	Florent Méhaule (OCHA)	<a href="mailto:mehaule@un.org">mehaule@un.org</a>	+243 97 000 37 66
Cadre de concertation	1 fois le mois						Gouvernorat	Florent Méhaule (OCHA)	<a href="mailto:mehaule@un.org">mehaule@un.org</a>	+243 97 000 37 66
								Mwanza Nangunia (Min. Santé)	<a href="mailto:nanguniam@yahoo.fr">nanguniam@yahoo.fr</a>	+243 99 413 77 48
Inter-cluster		√		√	Lundi	10h30'	OCHA	Florent Méhaule (OCHA)	<a href="mailto:mehaule@un.org">mehaule@un.org</a>	+243 97 000 37 66
								Gilbert Sengamali (OCHA)	<a href="mailto:sengamali@un.org">sengamali@un.org</a>	+243 99 290 66 55
CPIA	√		√		Lundi	10h30'	OCHA	Florent Méhaule (OCHA)	<a href="mailto:mehaule@un.org">mehaule@un.org</a>	+243 97 000 37 66
								Claude Mululu (OCHA)	<a href="mailto:mululuc@un.org">mululuc@un.org</a>	+243 99 808 79 87

\*Ce tableau représente les mécanismes provinciaux de coordination, mais les mêmes mécanismes existent dans les antennes OCHA à Shabunda ([mbilizi@un.org](mailto:mbilizi@un.org), 0998891489) et Uvira ([soumanaf@un.org](mailto:soumanaf@un.org), 0998845439)