

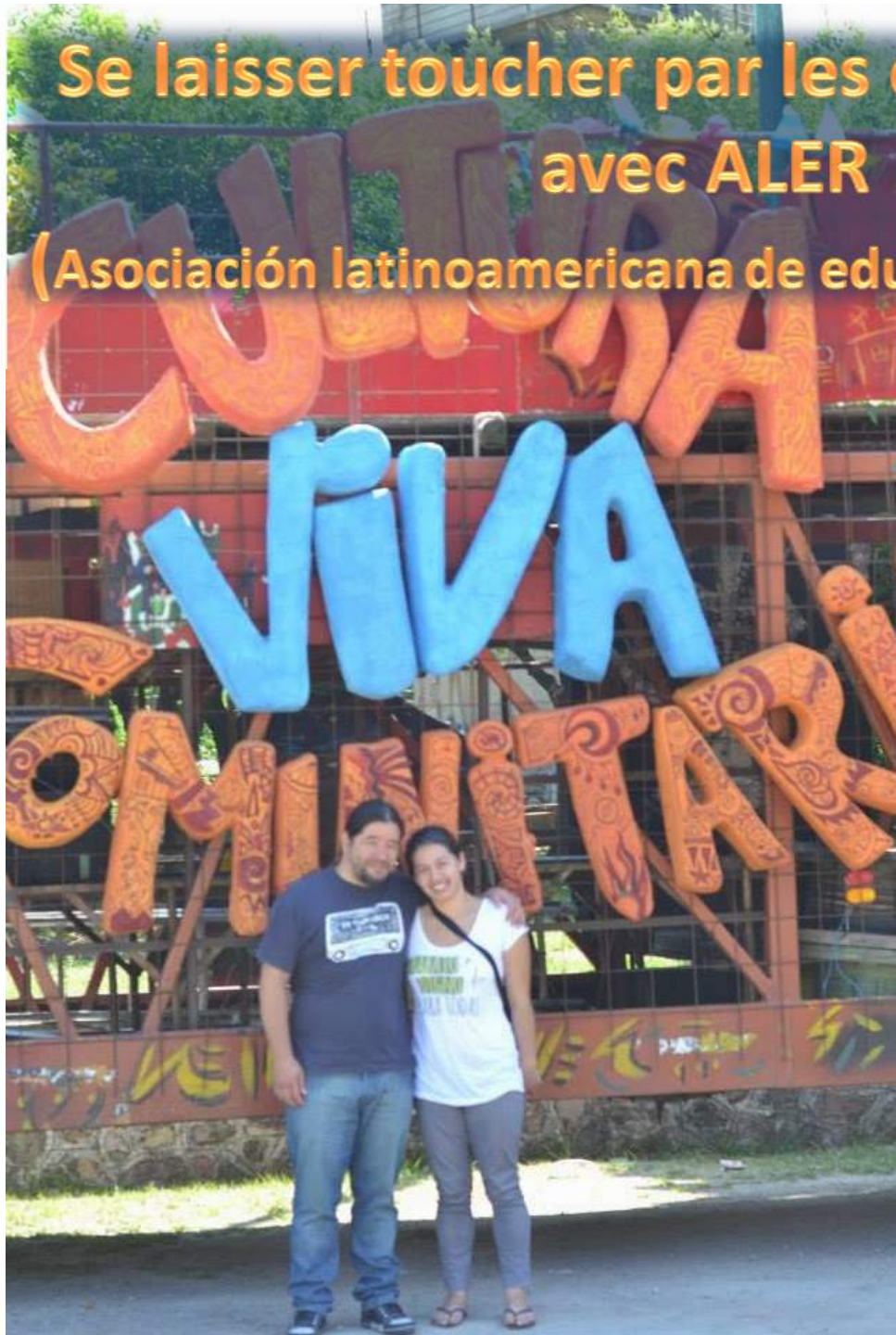
## Père Christian Delorme



**Ceux qui souffrent, toutes les heures, tous les jours,** en des centaines de milliers de chemins de croix dispersés sur la surface du Globe, savent bien que leurs cris ne recevront en réponse pas d'autres échos que les cris de douleur d'autres hommes. Mais peuvent-ils se résoudre à ne pas être entendus ? Et comment pourrais-je ne pas tendre l'oreille ? ...Je sais qu'un jour Dieu me demandera : « Qu'as-tu fait de ton frère ? »

Se laisser toucher par les cris du monde  
avec ALER

(Asociación latinoamericana de educación radiofónica)



- Orito
- Guayaramerin

- Chiloé



# Se laisser toucher par les cris du monde avec ALER



**(Asociación latinoamericana de educación radiofónica)**

**Réseau de communication éducative populaire regroupant une centaine d'organisations membres dans 16 pays d'Amérique latine. Fondée en 1972 par 18 radios de l'Église catholique (maintenant, 100 organisations membres dans 16 pays latino-américains).**

## **Mission :**

- démocratiser la communication**
- servir un développement humain durable**
- construire des sociétés plus justes et plus démocratiques**

## **Lien avec le CCFD-Terre solidaire**

Depuis les années 80

Depuis 2012, soutien à l'animation d'un réseau de 30 radios communautaires en Amazonie.

20 000€ annuel.

→ production et la diffusion d'information de qualité, basée sur le vécu d'organisations sociales et les droits des populations indigènes.



# Le cri d'ALER



Pour rester vivante, la culture doit être diffusée amplifiée : il faut réaffirmer l'identité des peuples indigènes face à un monde globalisé.

Il faut promouvoir le « Bien Vivre » : favoriser la démocratie participative, l'émergence de nouveaux leaders, promouvoir une éducation décolonisée.

S'inscrire dans une Culture du respect de la vie et de la nature dans son ensemble.





# Étape1 : Écouter

## **Symbole : le terreau**

**Le terreau est léger pour laisser air et eau circuler. Il est riche en nutriment pour la plante.**

Ainsi, chacun notera sur une bande de papier canson brun ce qui favorise pour lui, pour elle, une écoute attentive, active. A l'occasion du 1er dimanche de Carême, apporter les bandes de papier au pied de l'arbre.

**Quelle principale qualité me permet d'écouter les appels ou cris qui m'entourent ? Quels sont les cris que j'entends aujourd'hui ?**





## Père Bruno-Marie Duffé



**La clameur des plus pauvres, esclaves** aujourd'hui d'un système de développement qui les arrache à leur terre, à leurs proches, à leurs traditions... Cette clameur nous touche-t-elle encore ou sommes-nous résignés ?

**Le cri des victimes - et le cri de ceux qui se sont enfermés dans la violence** - éclaire, de manière forte, les deux chemins qui sont toujours devant nous : le « chemin de la vie » et le « chemin de la mort ». Et il en appelle à notre liberté...

# Comprendre les cris que nous entendons, que nous voyons, avec KSI





# Comprendre les cris que nous entendons, que nous voyons, avec KSI



Créé en 2000, KSI redécouvre et adapte le "Tara Bandu" : méthode de résolution des conflits qui s'appuie sur le droit coutumier et la loi moderne. Ce contrat social traditionnel qui se discute avec l'ensemble des habitants du village a permis :

- Une diminution de 50% des conflits,
- Une réduction de plus de 80% des familles demandant une aide financière pendant la période de soudure,
- La repousse des arbres sur les montagnes d'Ermera et l'amélioration des rendements de café.

## Lien avec le CCFD-Terre solidaire

Depuis 2010

Appui à l'ensemble des programmes, notamment

- extension du Tara Bandu de la province d'Ermera à la province de Manufahi
- renforcement et structuration des paysans dans une organisation nationale : Mokatil (membre de Via Campesina)

50 000€ en 2016.

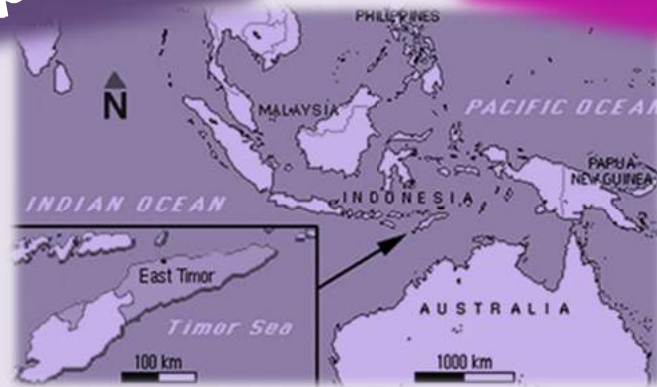


# Comprendre les cris que nous entendons, que nous voyons, avec KSI



L'argent vite gagné avec  
les récoltes de café est  
aussi un fardeau : vite  
gagné, vite dépensé

Il faut trouver un  
nouvel équilibre entre  
les hommes, les  
animaux et la nature



Le respect de coutumes  
onéreuses nuit au  
développement

La nature souffre  
quand on la maltraite





**Herminia de Jesus Pinto  
PERMATIL**

**Du 2 au 9 avril dans la Sarthe**



**Mission: Promouvoir la souveraineté  
alimentaire dans une culture socio-  
économique durable.**

**\*Faciliter l'éducation et le plaidoyer pour  
le développement d'une agriculture  
durable.**

**\*Faciliter la transmission du savoir et des  
connaissances pour la mise en place d'un  
système agricole durable.**







## Étape 2 : Comprendre

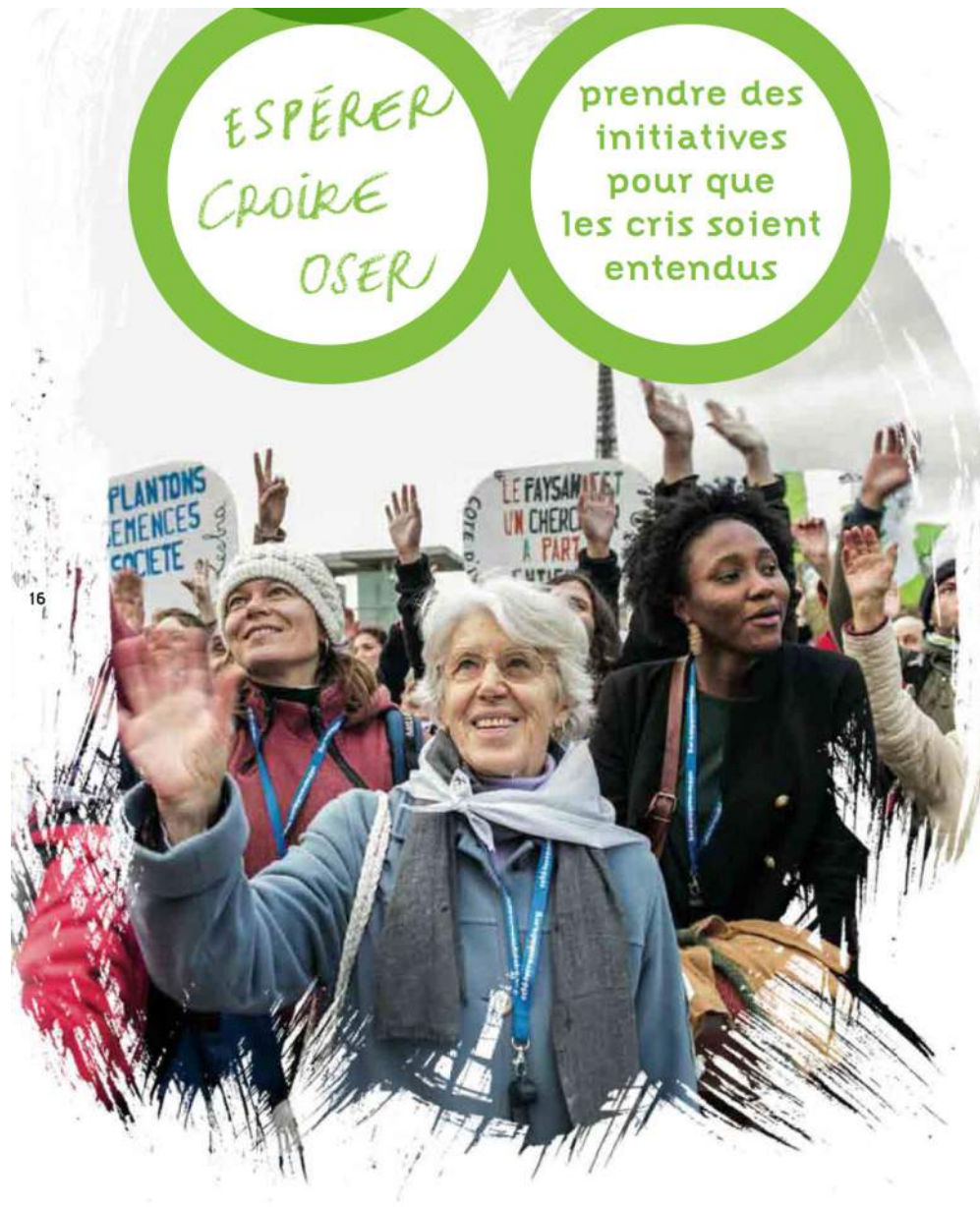
### **Symbole : les bourgeons**

**Les bourgeons sont une promesse de croissance comme les appels du monde nous invitent à grandir.**

Prendre un morceau de papier vert tendre. Rouler la bandelette autour d'un crayon pour lui donner une forme de bourgeon. Les fixer sur les branches de l'arbre à l'occasion du 2ème dimanche de Carême

**Y écrire pour quelle transformation du monde je me sens appelé(e) à œuvrer.**





## Frère Benoît (Taizé)



Pour nous chrétiens, c'est **au nom même de notre foi dans le Christ** que nous sommes invités à accueillir, à nous enrichir des différences d'origine.

Oser accueillir l'autre, sans vouloir qu'il me ressemble, est **un pas à faire dans la confiance**, parfois même un saut dans l'inconnu.

Mais si nous avons peur de l'autre, n'est-ce pas d'abord par ignorance?

Depuis l'arrivée des jeunes réfugiés à Taizé, **un réseau solidaire impressionnant** s'est mis en place dans les villages environnants.



# Prendre des initiatives pour que les cris soient entendus



**AIDC**  
Alternative Information  
& Development Centre



# Prendre des initiatives pour que les cris soient entendus



**AIDC**  
Alternative Information  
& Development Centre

AIDC est une ONG de développement spécialisée dans la recherche, la formation et le plaidoyer. L'objectif d'AIDC est de sensibiliser et d'informer la société civile sur la mondialisation et son impact dans les changements économiques et sociaux en Afrique du Sud. AIDC :

- produit des analyses sur la « transition énergétique »
- renforce les compétences des membres des organisations partenaires
- favorise des alliances pour mener des plaidoyers (droits de l'homme, chômage, migrants...)

## Soutien du CCFD-Terre solidaire

Depuis 2006

Les derniers projets soutenus :

→ un programme en faveur des jeunes chômeurs (migrants ou non) : 800 bénéficiaires directs, 10000 indirects

→ Transition juste vers un développement durable (appui à des organisations de la société civile dans leurs luttes locales comme ici dans la région d'Amapondo)

45 000€ par an



# Une initiative d'AIDC pour que les cris soient entendus



**AIDC**  
Alternative Information  
& Development Centre

AIDC apporte un soutien logistique et psychologique à une communauté de 4 villages sur la côte Est de la Province du Cap où une société australienne veut lancer un projet d'extraction de titane : le comité Amadiba Crisis Committee (AAC).

- « Ma terre, c'est ma vie ! »
- Favoriser une qualité de vie contre la violence des partisans de la mine et l'enrichissement d'une minorité
- Avec l'aide d'AIDC, ACC peut se renforcer en restant maître de son combat



## Étape 3 : Espérer, croire, oser

### **Symbole : les feuilles**

**La feuille est l'organe de la plante  
qui la nourrit et annonce le fruit.**

Chaque participant découpera dans du papier vert sombre la forme d'une feuille.

À l'occasion du 2ème dimanche de Carême, fixer les feuilles sur les branches de l'arbre.

**Chacun écrira dessus un lieu où il lui  
semble possible d'AGiR.**





AGIR

pour la  
justice et le  
bien commun  
avec celles et  
ceux qui sont  
loin



## Jean-Claude Caillaux La Pierre d'Angle



**L'Église accueille tout le monde**, sans exception. Et aucun croyant désirant venir prier avec la communauté rassemblée n'est rejeté. Et pourtant... **Des hommes et des femmes**, encerclés par la misère, ne se perçoivent ni accueillis ni souhaités dans l'Église : ils **ne s'y sentent pas chez eux**, tant ils croient qu'on les regarde et les juge...

À **La Pierre d'Angle**, on affirme clairement que « L'Église ne peut pas se construire avec les pauvres d'un côté et les autres à côté. **C'est tous ensemble**. Il faut qu'on soit tous mélangés. »



# Agir pour la justice et le bien commun avec Kesaj Tchave





# Agir pour la justice et le bien commun avec Kesaj Tchave

L'association Kezmarsky hlas a mis en place un collège-lycée pour les roms à Kežmarok, (Slovaquie). Elle a aussi fondé, avec les élèves, la troupe de danse et chant Kesaj Tchave qui se produit en tournées internationales. Elle mène également des actions éducatives dans les bidonvilles roms de France

## Objectifs

- Éducation et inclusion sociale des roms de Kežmarok.
- Promotion de l'art et de la culture roms en Slovaquie et en Europe.
- Construction de l'estime de soi et valorisation de la culture d'origine des enfants roms par l'art.

## Soutien du CCFD-Terre solidaire

Liens depuis 2008

Dernier projet soutenu :

- Viser Mirinel : soutien d'une tournée en France et contacts avec les jeunes Roms de France  
18 000€ en 2016

# Agir pour la justice et le bien commun avec Kesaj Tchave



Le CCFD nous accompagne sur les terrains, les campements. Il nous permet de prendre les enfants en résidence, en tournées, en spectacles. Il fait partager notre espoir.

Jamais je n'aurais cru que cela serait possible. Qu'un groupe constitué de gamins tsiganes du fin fond des Carpathes, sans un sou, puisse exister, voyager, se produire, donner du bonheur sur scène, partager ! Nous venons pour proposer d'égal à égal un moment de partage et de joie. Et les gens partagent... Ivan Akimov

En juin 2016, seize premiers bacheliers sont sortis de notre établissement : la plupart d'entre eux continuent à l'université. L'utopie du départ est devenue une réalité. Le groupe de danses continue ses activités, mais la fée tzigane est entrée à l'université...





## Étape4 : Agir

### **Symbole : les fruits**

**Les bienfaits d'une relation solidaire, habitée par l'action aimante de Dieu en nous, produisent les fruits de l'Esprit.**

On peut mettre à disposition des participants des fruits différents sur papiers de couleur portant les mots : amour, joie, paix, patience, bienveillance, bonté, fidélité, douceur, maîtrise de soi.

**Chacun apportera les fruits de sa semaine au moment de l'offertoire, la grâce reçue dans les relations avec ses proches.**





## Étape 5 : Célébrer

**Symbole : la Vie donnée**  
(des oiseaux, des papillons,  
libellules, etc.)

**Dans la bible, l'arbre est  
fréquemment évoqué pour  
suggérer la relation entre Dieu et  
l'Homme ; Dieu donne la sève et  
l'Homme est appelé à porter des  
fruits de justice et d'amour.**

Lors du 5ème dimanche, on mettra en évidence « l'Arbre de Vie » en fixant les derniers éléments (fleurs, oiseaux, papillons...) sur les branches de l'arbre.

**Pour que la joie éclate, proposons un temps convivial, de gaité et d'entraide de tous pour habiller l'arbre de fleurs, oiseaux, papillons...**